

skorygowany

## KOMISJA NADZORU FINANSOWEGO

## Skonsolidowany raport kwartalny Qsr 1 / 2015

kwartał / rok

(zgodnie z § 82 ust. 2 i § 83 ust. 1 Rozporządzenia Ministra Finansów z dnia 19 lutego 2009 r. – Dz. U. Nr 33, poz. 259, z późn. zm.)  
dla emitentów papierów wartościowych prowadzących działalność wytwórczą, budowlaną, handlową lub usługowąza 1 kwartał roku obrotowego 2015 obejmujący okres od 2015-01-01 do 2015-03-31  
zawierający skrócone skonsolidowane sprawozdanie finansowe według MSR/MSSF  
w walucie zł  
oraz skrócone sprawozdanie finansowe według MSR/MSSF  
w walucie zł

data przekazania: 2015-05-07

<b>ZAKŁADY PRZEMYSŁU CUKIERNICZEGO OTMUCHÓW SPÓŁKA AKCYJNA</b>	
(pełna nazwa emitenta)	
<b>ZPC OTMUCHÓW S.A.</b>	<b>Spożywczy (spo)</b>
(skrótowa nazwa emitenta)	(sektor wg klasyfikacji GPW w Warszawie / branża)
<b>48-385</b>	<b>Otmuchów</b>
(kod pocztowy)	(miejsowość)
<b>Nyska</b>	<b>21</b>
(ulica)	(numer)
<b>(77) 431 50 83</b>	<b>(77) 431 50 85</b>
(telefon)	(fax)
<b>zpc@zpcotmuchow.pl</b>	<b>www.zpcotmuchow.com.pl</b>
(e-mail)	(www)
<b>7530012546</b>	<b>531258977</b>
(NIP)	(REGON)

WYBRANE DANE FINANSOWE	w tys. zł		w tys. EUR	
	1 kwartał(y) narastająco / 2015 okres od 2015-01-01 do 2015-03-31	1 kwartał(y) narastająco / 2014 okres od 2014-01-01 do 2014-03-31	1 kwartał(y) narastająco / 2015 okres od 2015-01-01 do 2015-03-31	1 kwartał(y) narastająco / 2014 okres od 2014-01-01 do 2014-03-31
I. Przychody netto ze sprzedaży produktów, towarów i materiałów	62 018	73 628	14 948	17 575
II. Zysk (strata) z działalności operacyjnej	1 632	5 286	393	1 262
III. Zysk (strata) brutto	1 203	4 517	290	1 078
IV. Zysk (strata) netto	1 348	3 905	325	932
V. Przepływy pieniężne netto z działalności operacyjnej	2 879	5 463	694	1 304
VI. Przepływy pieniężne netto z działalności inwestycyjnej	-832	-904	-201	-216
VII. Przepływy pieniężne netto z działalności finansowej	-2 906	-5 241	-700	-1 251
VIII. Przepływy pieniężne netto, razem	-859	-682	-207	-163
IX. Aktywa, razem (na koniec bieżącego kwartału i koniec poprzedniego roku obrotowego)	255 529	262 757	62 492	61 647
X. Zobowiązania i rezerwy na zobowiązania (na koniec bieżącego kwartału i koniec poprzedniego roku obrotowego)	106 800	115 376	26 119	27 069
XI. Zobowiązania długoterminowe (na koniec bieżącego kwartału i koniec poprzedniego roku obrotowego)	21 921	23 406	5 361	5 491
XII. Zobowiązania krótkoterminowe (na koniec bieżącego kwartału i koniec poprzedniego roku obrotowego)	84 879	91 970	20 758	21 578
XIII. Kapitał własny (na koniec bieżącego kwartału i koniec poprzedniego roku obrotowego)	148 729	147 381	36 373	34 578
XIV. Kapitał zakładowy (na koniec bieżącego kwartału i koniec poprzedniego roku obrotowego)	2 550	2 550	624	598
XV. Liczba akcji (w szt.) (na koniec bieżącego kwartału i koniec poprzedniego roku obrotowego)	12 748 250	12 748 250	12 748 250	12 748 250
XVI. Zysk (strata) na jedną akcję zwykłą (w zł/ EUR)	0,72	0,72	0,17	0,17
XVII. Rozwodniony zysk (strata) na jedną akcję zwykłą (w zł/EUR)	0,72	0,72	0,17	0,17
XVIII. Wartość księgowa na jedną akcję (w zł/EUR) (na koniec bieżącego kwartału i koniec poprzedniego roku obrotowego)	11,67	10,85	2,85	2,55
XIX. Rozwodniona wartość księgowa na jedną akcję (w zł/EUR) (na koniec bieżącego kwartału i koniec poprzedniego roku obrotowego)	11,67	10,85	2,85	2,55
XX. Zadeklarowana lub wypłacona dywidenda na jedną akcję (w zł/EUR)	-	-	-	-

Powyższe dane finansowe za I kwartał 2015 i 2014 roku zostały przeliczone na EUR według następujących zasad:

- poszczególne pozycje aktywów i pasywów - według średniego kursu ogłoszonego na dzień 31 marca 2015 r. - 4,0890

PLN/EUR (na dzień 31 grudnia 2014 r. - 4,2623 PLN/EUR)

- poszczególne pozycje sprawozdania z całkowitego dochodu oraz sprawozdania z przepływów pieniężnych - według

kursu stanowiącego średnią arytmetyczną średnich kursów ustalonych przez Narodowy Bank Polski na ostatni dzień

każdego miesiąca okresu obrotowego od 1 stycznia do 31 marca 2015 r. - 4,1489 PLN/EUR (od 1 stycznia do 31 marca

2014 r. - 4,1894 PLN/EUR)

W przypadku prezentowania wybranych danych finansowych z kwartalnej informacji finansowej dane te należy odpowiednio opisać.

Wybrane dane finansowe ze skonsolidowanego bilansu (skonsolidowanego sprawozdania z sytuacji finansowej) lub odpowiednio z bilansu (sprawozdania z sytuacji finansowej) prezentuje się na koniec bieżącego kwartału i koniec poprzedniego roku obrotowego, co należy odpowiednio opisać.

Raport powinien zostać przekazany Komisji Nadzoru Finansowego, spółce prowadzącej rynek regulowany oraz do publicznej wiadomości za pośrednictwem agencji informacyjnej zgodnie z przepisami prawa.

## ZAWARTOŚĆ RAPORTU

Plik	Opis
QiJFS raport kwartalny Qsr 1 2015.pdf	Skonsolidowane sprawozdanie finansowe za 1 kwartał 2015 roku

## PODPISY OSÓB REPREZENTUJĄCYCH SPÓŁKĘ

Data	Imię i Nazwisko	Stanowisko/Funkcja	Podpis
2015-05-07	MARIUSZ POPEK	PREZES ZARZĄDU	Mariusz Popek
2015-05-07	JAROSŁAW KAPITANOWICZ	WICEPREZES ZARZĄDU	Jarosław Kapitanowicz



**Zakłady Przemysłu Cukierniczego „Otmuchów” S.A.**

**Rozszerzony skonsolidowany raport kwartalny  
za pierwszy kwartał roku obrotowego 2015  
obejmującego okres od 2015-01-01 do 2015-03-31**

(zawiera skrócone skonsolidowane sprawozdanie finansowe według MSSF oraz skrócone sprawozdanie finansowe jednostki dominującej według MSSF w walucie PLN)

**Otmuchów, 7 maja 2015 r.**

---

## SPIS TREŚCI

Wprowadzenie.....	3
1. Wybrane dane finansowe .....	4
2. Skrócone śródroczne sprawozdania finansowe .....	8
2.1. Sprawozdania z całkowitych dochodów.....	8
2.2. Sprawozdania z sytuacji finansowej.....	10
2.3. Sprawozdania z przepływów pieniężnych.....	12
2.4. Sprawozdania ze zmian w kapitale własnym.....	14
3. Informacje dodatkowe do śródrocznego (kwartalnego) skonsolidowanego sprawozdania finansowego .....	17
3.1. Informacje wstępne .....	17
3.1.1. Zasady przyjęte przy sporządzaniu skonsolidowanego i jednostkowego sprawozdania .....	17
3.1.2. Zastosowane zasady i metody rachunkowości.....	17
3.2. Sprawozdanie z całkowitych dochodów Grupy ZPC Otmuchów w podziale na segmenty .....	18
3.3. Zmiany w strukturze Grupy i Jednostki .....	21
3.4. Rodzaj oraz kwoty pozycji, które są nietypowe ze względu na ich wielkość, rodzaj lub częstotliwość .....	21
3.5. Informacje o istotnych zmianach wielkości szacunkowych .....	21
3.5.1. Aktywa z tytułu odroczonego podatku dochodowego.....	22
3.5.2. Rezerwa na odroczonego podatek dochodowy .....	23
3.5.3. Rezerwy na świadczenia pracownicze .....	23
3.6. Objasnienia dotyczące sezonowości lub cykliczności działalności emitenta .....	24
3.7. Emisja, wykup oraz spłata nie udziałowych i kapitałowych papierów wartościowych..	24
3.8. Wyplacona lub zadeklarowana dywidenda .....	24
3.9. Zobowiązania i aktywa warunkowe.....	25
3.10. Zdarzenia, które wystąpiły po dniu 31 marca 2015 roku, które nie zostały odzwierciedlone w niniejszym skonsolidowanym sprawozdaniu finansowym.....	25
4. Pozostałe informacje .....	25
4.1. Podstawowe informacje o ZPC Otmuchów S.A.....	25
4.2. Organizacja Grupy Kapitałowej ZPC Otmuchów .....	26
4.3. Akcjonariat .....	30
4.3.1. Akcjonariusze posiadający co najmniej 5% ogólnej liczby głosów .....	30
4.3.2. Akcje Emitenta w posiadaniu osób zarządzających i nadzorujących .....	31
4.4. Transakcje z podmiotami powiązаныmi .....	32
4.5. Udzielone poręczenia i gwarancje .....	32
4.6. Wskazanie postępowań toczących się przed sądem, organem właściwym dla postępowania arbitrażowego lub organem administracji publicznej.....	32
4.7. Inne informacje, które zdaniem Spółki są istotne dla sytuacji Spółki i Grupy Kapitałowej	32
4.7.1. Opis działalności w I kwartale 2015 roku.....	33
4.7.2. Opis czynników i zdarzeń o nietypowym charakterze mających znaczny wpływ na osiągnięte wyniki finansowe w I kwartale 2015r. ....	33
4.7.3. Informacje istotne dla oceny możliwości realizacji przez Spółkę i Grupę zobowiązań.....	33

4.8.	Stanowisko wobec publikowanych prognoz.....	33
4.9.	Czynniki, które będą miały wpływ na osiągnięte wyniki w perspektywie co najmniej kolejnego kwartału.....	33
4.9.1.	Niestabilność cen surowców.....	34
4.9.2.	Uzależnienie od głównego odbiorcy .....	35
4.9.3.	Zapisy umów z kontrahentami .....	36
4.9.4.	Ryzyko cen towarów .....	36
4.9.5.	Ryzyko stopy procentowej .....	37
4.9.6.	Ryzyko kredytowe.....	37
4.9.7.	Ryzyko związane z płynnością .....	37
4.9.8.	Ryzyko kursów walut .....	37
4.9.9.	Ryzyko koncentracji zadłużenia.....	38
4.10.	Inne informacje istotne dla oceny sytuacji Emitenta.....	38

## Wprowadzenie

Niniejszy rozszerzony skonsolidowany raport za I kwartał 2015 roku został sporządzony zgodnie z § 87 ust. 1-11 rozporządzenia Ministra Finansów z dnia 19 lutego 2009 r. w sprawie informacji bieżących i okresowych przekazywanych przez emitentów papierów wartościowych [...] i obejmuje dane finansowe spółki ZPC „Otmuchów” S.A. („Spółka”, „Emitent”) oraz podmiotów zależnych. Jednostkowe oraz skonsolidowane sprawozdania finansowe zawarte w niniejszym raporcie sporządzone zostały zgodnie z Międzynarodowymi Standardami Rachunkowości oraz Międzynarodowymi Standardami Sprawozdawczości Finansowej (MSR/MSSF). Dane finansowe, jeżeli nie wskazano inaczej, są wyrażone w tysiącach złotych.

Jednocześnie Spółka informuje, iż działając na podstawie § 83 ust. 1 ww. rozporządzenia ZPC „Otmuchów” S.A. nie przekazuje odrębnego kwartalnego raportu jednostkowego. Elementy skróconego jednostkowego sprawozdania finansowego ZPC „Otmuchów S.A. przekazywane są w niniejszym rozszerzonym skonsolidowanym raporcie kwartalnym.

Ponadto Spółka informuje, iż w niniejszym rozszerzonym skonsolidowanym raporcie kwartalnym przyjęła formę prezentacji poszczególnych elementów odpowiednio jednostkowego oraz skonsolidowanego skróconego sprawozdania finansowego, poprzez zestawienie analogicznych pozycji odpowiednio jednostkowego oraz skonsolidowanego sprawozdania finansowego w odrębnych tabelach w ramach danego elementu sprawozdania finansowego. W opinii Spółki przyczyni się to do lepszej oceny udziału wyników finansowych Jednostki Dominującej na tle wyników finansowych Grupy Kapitałowej ZPC Otmuchów („Grupa ZPC Otmuchów”, „Grupa Kapitałowa”).



GRUPA KAPITAŁOWA ZPC OTMUCHÓW



## 1. Wybrane dane finansowe

WYBRANE DANE FINANSOWE	DANE JEDNOSTKOWE				DANE SKONSOLIDOWANE			
	01.01.2015- 31.03.2015	01.01.2014- 31.03.2014	01.01.2015- 31.03.2015	01.01.2014- 31.03.2014	01.01.2015- 31.03.2015	01.01.2014- 31.03.2014	01.01.2015- 31.03.2015	01.01.2014- 31.03.2014
	tys. PLN	tys. PLN	tys. EUR	tys. EUR	tys. PLN	tys. PLN	tys. EUR	tys. EUR
Przychody netto ze sprzedaży produktów, towarów i materiałów	37 643	46 544	9 073	11 110	62 018	73 628	14 948	17 575
Zysk (strata) z działalności operacyjnej	1 807	3 282	436	783	1 632	5 286	393	1 262
Zysk (strata) brutto	1 592	2 949	384	704	1 203	4 517	290	1 078
Zysk (strata) netto	1 612	2 357	389	563	1 348	3 905	325	932
Przepływy pieniężne netto z działalności operacyjnej	1 947	5 507	469	1 315	2 879	5 463	694	1 304
Przepływy pieniężne netto z działalności inwestycyjnej	1 210	-552	292	-132	-832	-904	-201	-216
Przepływy pieniężne netto z działalności finansowej	-3 365	-4 548	-811	-1 086	-2 906	-5 241	-700	-1 251
Przepływy pieniężne netto, razem	-208	407	-50	97	-859	-682	-207	-163



WYBRANE DANE FINANSOWE	DANE JEDNOSTKOWE			
	31.03.2015 tys. PLN	31.12.2014 tys. PLN	31.03.2015 tys. EUR	31.12.2014 tys. EUR
Aktywa, razem (na koniec bieżącego kwartału i koniec poprzedniego roku obrotowego)	204 217	208 793	49 943	48 986
Zobowiązania i rezerwy na zobowiązania (na koniec bieżącego kwartału i koniec poprzedniego roku obrotowego)	67 668	73 856	16 549	17 328
Zobowiązania długoterminowe (na koniec bieżącego kwartału i koniec poprzedniego roku obrotowego)	11 431	12 473	2 796	2 926
Zobowiązania krótkoterminowe (na koniec bieżącego kwartału i koniec poprzedniego roku obrotowego)	56 237	61 383	13 753	14 401
Kapitał własny (na koniec bieżącego kwartału i koniec poprzedniego roku obrotowego)	136 549	134 937	33 394	31 658
Kapitał zakładowy (na koniec bieżącego kwartału i koniec poprzedniego roku obrotowego)	2 550	2 550	624	598
Liczba akcji (w szt.) (na koniec bieżącego kwartału i koniec poprzedniego roku obrotowego)	12 748 250	12 748 250	12 748 250	12 748 250
Zysk (strata) na jedną akcję zwykłą (w zł/ EUR)	0,13	0,63	0,03	0,15
Rozwodniony zysk (strata) na jedną akcję zwykłą (w zł/EUR)	0,13	0,63	0,03	0,15
Wartość księgowa na jedną akcję (w zł/EUR) (na koniec bieżącego kwartału i koniec poprzedniego roku obrotowego)	10,71	10,58	2,62	2,48
Rozwodniona wartość księgowa na jedną akcję (w zł/EUR) (na koniec bieżącego kwartału i koniec poprzedniego roku obrotowego)	10,71	10,58	2,62	2,48
Zadeklarowana lub wypłacona dywidenda na jedną akcję (w zł/EUR)	-	-	-	-





WYBRANE DANE FINANSOWE	DANE SKONSOLIDOWANE			
	31.03.2015 tys. PLN	31.12.2014 tys. PLN	31.03.2015 tys. EUR	31.12.2014 tys. EUR
Aktywa, razem (na koniec bieżącego kwartału i koniec poprzedniego roku obrotowego)	255 529	262 757	62 492	61 647
Zobowiązania i rezerwy na zobowiązania (na koniec bieżącego kwartału i koniec poprzedniego roku obrotowego)	106 800	115 376	26 119	27 069
Zobowiązania długoterminowe (na koniec bieżącego kwartału i koniec poprzedniego roku obrotowego)	21 921	23 406	5 361	5 491
Zobowiązania krótkoterminowe (na koniec bieżącego kwartału i koniec poprzedniego roku obrotowego)	84 879	91 970	20 758	21 578
Kapitał własny (na koniec bieżącego kwartału i koniec poprzedniego roku obrotowego)	148 729	147 381	36 373	34 578
Kapitał zakładowy (na koniec bieżącego kwartału i koniec poprzedniego roku obrotowego)	2 550	2 550	624	598
Liczba akcji (w szt.) (na koniec bieżącego kwartału i koniec poprzedniego roku obrotowego)	12 748 250	12 748 250	12 748 250	12 748 250
Zysk (strata) na jedną akcję zwykłą (w zł/ EUR)	0,72	0,72	0,17	0,17
Rozwodniony zysk (strata) na jedną akcję zwykłą (w zł/EUR)	0,72	0,72	0,17	0,17
Wartość księgowa na jedną akcję (w zł/EUR) (na koniec bieżącego kwartału i koniec poprzedniego roku obrotowego)	11,67	10,85	2,85	2,55
Rozwodniona wartość księgowa na jedną akcję (w zł/EUR) (na koniec bieżącego kwartału i koniec poprzedniego roku obrotowego)	11,67	10,85	2,85	2,55
Zadeklarowana lub wypłacona dywidenda na jedną akcję (w zł/EUR)	-	-	-	-



Wybrane dane finansowe zaprezentowane powyżej zostały przeliczone na EUR zgodnie z opisaną poniżej metodą.

Poszczególne pozycje sprawozdania z całkowitych dochodów oraz sprawozdania z przepływów pieniężnych zaprezentowane powyżej zostały przeliczone wg kursu stanowiącego średnią arytmetyczną kursów ogłoszonych przez NBP obowiązujących na ostatni dzień każdego miesiąca I kwartału odpowiednio 2015 oraz 2014 roku, przy czym zgodnie z przedstawioną powyżej metodologią:

- w okresie styczeń – marzec 2015 roku kurs EUR wynosił 4,1489 zł;
- w okresie styczeń – marzec 2014 roku kurs EUR wynosił 4,1894 zł.

Poszczególne pozycje sprawozdania z sytuacji finansowej oraz dane porównawcze przeliczono na EUR wg średniego kursu ogłoszonego przez NBP odpowiednio na:

- dzień 31 marca 2015 roku, który wynosił 4,0890 zł;
- dzień 31 grudnia 2014 roku, który wynosił 4,2623 zł.



## 2. Skrócone śródroczne sprawozdania finansowe

### 2.1. Sprawozdania z całkowitych dochodów

#### Dane jednostkowe

SPRAWOZDANIE Z CAŁKOWITYCH DOCHODÓW	DANE JEDNOSTKOWE		
	01.01.2015- 31.03.2015 tys. PLN	01.01.2014- 31.03.2014 tys. PLN	01.01.2014- 31.12.2014 tys. PLN
<b>Działalność kontynuowana</b>			
<b>Przychody</b>	<b>38 010</b>	<b>47 188</b>	<b>179 281</b>
Przychody ze sprzedaży	37 643	46 544	177 013
Pozostałe przychody	367	644	2 268
<b>Koszty własny sprzedaży</b>	<b>31 199</b>	<b>36 458</b>	<b>139 267</b>
<b>Zysk (strata) brutto ze sprzedaży</b>	<b>6 811</b>	<b>10 730</b>	<b>40 014</b>
Pozostałe przychody operacyjne	2 181	307	3 182
Koszty sprzedaży	4 357	4 637	19 671
Koszty ogólnego zarządu	2 534	2 558	10 510
Pozostałe koszty operacyjne	294	560	1 981
<b>Zysk (strata) z działalności operacyjnej</b>	<b>1 807</b>	<b>3 282</b>	<b>11 034</b>
Przychody finansowe	114	142	466
Koszty finansowe	329	475	1 431
<b>Zysk (strata) przed opodatkowaniem</b>	<b>1 592</b>	<b>2 949</b>	<b>10 069</b>
Podatek dochodowy	- 20	592	2 037
<b>Zysk (strata) netto z działalności kontynuowanej</b>	<b>1 612</b>	<b>2 357</b>	<b>8 032</b>
<b>Działalność zaniechana</b>	-	-	-
Zysk (strata) netto z działalności zaniechanej	-	-	-
<b>Zysk (strata) netto z działalności kontynuowanej i zaniechanej</b>	<b>1 612</b>	<b>2 357</b>	<b>8 032</b>
<b>Inne całkowite dochody</b>	-	-	-
<b>Całkowite dochody ogółem</b>	<b>1 612</b>	<b>2 357</b>	<b>8 032</b>
<b>Zysk (strata) przypadająca na:</b>			
Akcjonariuszom jednostki dominującej	1 612	2 357	8 032
Udziałowcom niesprawującym kontroli	-	-	-
<b>Całkowite dochody ogółem przypadająca na :</b>			
Akcjonariuszom jednostki dominującej	1 612	2 357	8 032
Udziałowcom niesprawującym kontroli	-	-	-
<b>Zysk (strata) netto na jedną akcję (w zł/gr na jedną akcję)</b>	<b>0,13</b>	<b>0,18</b>	<b>0,63</b>
<b>Zysk (strata) netto rozwodniony na jedną akcję (w zł/gr na jedną akcję)</b>	<b>0,13</b>	<b>0,18</b>	<b>0,63</b>



## Dane skonsolidowane:

SPRAWOZDANIE Z CAŁKOWITYCH DOCHODÓW	DANE SKONSOLIDOWANE		
	01.01.2015- 31.03.2015	01.01.2014- 31.03.2014	01.01.2014- 31.12.2014
	tys. PLN	tys. PLN	tys. PLN
<b>Działalność kontynuowana</b>			
<b>Przychody</b>	<b>62 624</b>	<b>74 520</b>	<b>279 763</b>
Przychody ze sprzedaży	62 018	73 628	276 504
Pozostałe przychody	606	892	3 259
<b>Koszty własny sprzedaży</b>	<b>49 118</b>	<b>57 695</b>	<b>216 639</b>
<b>Zysk (strata) brutto ze sprzedaży</b>	<b>13 506</b>	<b>16 825</b>	<b>63 124</b>
Pozostałe przychody operacyjne	428	476	4 120
Koszty sprzedaży	7 766	7 325	34 673
Koszty ogólnego zarządu	3 954	3 952	15 929
Pozostałe koszty operacyjne	582	738	3 898
<b>Zysk (strata) z działalności operacyjnej</b>	<b>1 632</b>	<b>5 286</b>	<b>12 744</b>
Przychody finansowe	84	6	42
Koszty finansowe	513	775	2 442
<b>Zysk (strata) przed opodatkowaniem</b>	<b>1 203</b>	<b>4 517</b>	<b>10 344</b>
Podatek dochodowy	- 145	612	1 165
<b>Zysk (strata) netto z działalności kontynuowanej</b>	<b>1 348</b>	<b>3 905</b>	<b>9 179</b>
<b>Działalność zaniechana</b>	-	-	-
Zysk (strata) netto z działalności zaniechanej	-	-	-
<b>Zysk (strata) netto z działalności kontynuowanej i zaniechanej</b>	<b>1 348</b>	<b>3 905</b>	<b>9 179</b>
<b>Inne całkowite dochody</b>	-	-	-
Skutki aktualizacji majątku trwałego	-	-	-
<b>Całkowite dochody ogółem</b>	<b>1 348</b>	<b>3 905</b>	<b>9 179</b>
<b>Zysk (strata) przypadająca na:</b>			
Akcjonariuszom jednostki dominującej	823	3 734	9 441
Udziałowcom niesprawnym kontroli	525	171 -	262
<b>Całkowite dochody ogółem przypadająca na :</b>			
Akcjonariuszom jednostki dominującej	823	3 734	9 441
Udziałowcom niesprawnym kontroli	525	171 -	262
<b>Zysk (strata) netto na jedną akcję (w zł/gr na jedną akcję)</b>	<b>0,06</b>	<b>0,29</b>	<b>0,74</b>
<b>Zysk (strata) netto rozwodniony na jedną akcję (w zł/gr na jedną akcję)</b>	<b>0,06</b>	<b>0,29</b>	<b>0,74</b>



## 2.2. Sprawozdania z sytuacji finansowej

### Dane jednostkowe:

AKTYWA	31.03.2015 tys. PLN	31.03.2014 tys. PLN	31.12.2014 tys. PLN
<b>Aktywa trwałe</b>	<b>133 857</b>	<b>132 670</b>	<b>135 176</b>
Wartość firmy	-	-	-
Pozostałe wartości niematerialne	843	1 598	1 037
Rzeczowe aktywa trwałe	77 748	84 558	78 917
	5 990	-	5 990
Pożyczki długoterminowe	5 630	2 689	5 630
Inwestycje w udziały i akcje	42 913	42 905	42 912
Aktywa na podatek odroczoney	733	920	690
<b>Aktywa obrotowe</b>	<b>69 627</b>	<b>69 080</b>	<b>72 884</b>
Zapasy	15 212	10 291	10 362
Pożyczki	3 308	7 179	3 251
Należności z tytułu dostaw i usług	40 882	49 136	46 406
Należności z tytułu podatku bieżącego	269	332	-
Należności pozostałe	7 611	558	10 217
Pozostałe aktywa finansowe	-	-	-
Środki pieniężne i ich ekwiwalenty	2 080	1 209	2 288
Pozostałe aktywa	265	375	360
<b>Aktywa sklasyfikowane jako przeznaczone do sprzedaży</b>	<b>733</b>	<b>-</b>	<b>733</b>
<b>Aktywa razem</b>	<b>204 217</b>	<b>201 750</b>	<b>208 793</b>
PASywa	31.03.2015 tys. PLN	31.03.2014 tys. PLN	31.12.2014 tys. PLN
<b>Razem kapitały</b>	<b>136 549</b>	<b>129 262</b>	<b>134 937</b>
Kapitał podstawowy	2 550	2 550	2 550
Akcje własne	-	-	-
Kapitał zapasowy	119 019	113 536	119 019
Pozostałe kapitały rezerwowe	3 882	3 882	3 882
Nie podzielony wynik z lat ubiegłych	9 486	6 937	1 454
Wynik finansowy za rok obrotowy	1 612	2 357	8 032
<b>Zobowiązanie długoterminowe</b>	<b>11 431</b>	<b>17 631</b>	<b>12 473</b>
Rezerwa na podatek odroczoney	3 405	3 032	3 345
Rezerwy z tytułu świadczeń pracowniczych	336	438	336
Długoterminowe pożyczki i kredyty	6 659	13 512	8 138
Pozostałe zobowiązania finansowe	1 031	649	654
Pozostałe zobowiązania	-	-	-
<b>Zobowiązania krótkoterminowe</b>	<b>56 237</b>	<b>54 857</b>	<b>61 383</b>
Krótkoterminowe pożyczki i kredyty	22 152	21 956	22 921
Pozostałe zobowiązania finansowe	2 819	327	4 063
Zobowiązania z tytułu dostaw i usług	27 061	27 526	30 089
Zobowiązania z tytułu podatku bieżącego	-	-	4
Pozostałe zobowiązania	4 205	5 048	4 306
Rezerwy krótkoterminowe	-	-	-
<b>Pasywa razem</b>	<b>204 217</b>	<b>201 750</b>	<b>208 793</b>



## Dane skonsolidowane:

AKTYWA	31.03.2015 tys. PLN	przekształcone	
		31.03.2014 tys. PLN	31.12.2014 tys. PLN
<b>Aktywa trwale</b>	<b>167 091</b>	<b>171 628</b>	<b>168 914</b>
Wartość firmy	17 948	17 948	17 948
Pozostałe wartości niematerialne	1 301	1 228	1 516
Rzeczowe aktywa trwałe	136 237	147 235	138 056
Nieruchomości inwestycyjne	5 990	-	5 990
Pozostałe aktywa finansowe	6	6	6
Aktywa na podatek odroczoney	5 609	5 211	5 398
<b>Aktywa obrotowe</b>	<b>87 705</b>	<b>95 120</b>	<b>93 110</b>
Zapasy	26 017	20 179	20 856
Pożyczki	-	-	-
Należności z tytułu dostaw i usług	56 161	67 866	65 383
Należności z tytułu podatku bieżącego	314	516	95
Należności pozostałe	1 710	1 519	2 338
Pozostałe aktywa finansowe	-	-	-
Środki pieniężne i ich ekwiwalenty	3 170	4 585	4 029
Pozostałe aktywa	333	455	409
<b>Aktywa sklasyfikowane jako przeznaczone do sprzedaży</b>	<b>733</b>	<b>1 440</b>	<b>733</b>
<b>Aktywa razem</b>	<b>255 529</b>	<b>268 188</b>	<b>262 757</b>

PASywa	31.03.2015 tys. PLN	przekształcone	
		31.03.2014 tys. PLN	31.03.2015 tys. PLN
<b>Razem kapitały</b>	<b>148 729</b>	<b>142 115</b>	<b>147 381</b>
<b>Kapitał własny przypadający akcjonariuszom jednostki dominującej</b>	<b>139 152</b>	<b>132 498</b>	<b>138 329</b>
Kapitał podstawowy	2 550	2 550	2 550
Akcje własne	-	-	-
Kapitał zapasowy	119 019	113 536	119 019
Pozostałe kapitały rezerwowe	1 982	3 882	1 982
Nie podzielony wynik z lat ubiegłych	14 778	8 796	5 337
Wynik finansowy za rok obrotowy	823	3 734	9 441
<b>Kapitały przypadające udziałom niesprawującym kontroli</b>	<b>9 577</b>	<b>9 617</b>	<b>9 052</b>
<b>Zobowiązanie długoterminowe</b>	<b>21 921</b>	<b>31 428</b>	<b>23 406</b>
Rezerwa na podatek odroczoney	8 841	9 079	8 775
Rezerwy z tytułu świadczeń pracowniczych	638	791	669
Pozostałe rezerwy długoterminowe	260	260	260
Długoterminowe pożyczki i kredyty	6 659	15 046	8 138
Pozostałe zobowiązania finansowe	3 058	3 852	2 971
Pozostałe zobowiązania	2 465	2 400	2 593
<b>Zobowiązania krótkoterminowe</b>	<b>84 879</b>	<b>94 645</b>	<b>91 970</b>
Krótkoterminowe pożyczki i kredyty	28 944	34 413	29 512
Pozostałe zobowiązania finansowe	1 538	1 941	3 117
Zobowiązania z tytułu dostaw i usług	41 239	42 195	47 217
Zobowiązania z tytułu podatku bieżącego	-	0	4
Pozostałe zobowiązania	13 158	16 096	12 120
Rezerwy krótkoterminowe	-	-	-
<b>Zobowiązania związane bezpośrednio z aktywami klasyfikowanymi jako przeznaczone do zbycia</b>	<b>-</b>	<b>-</b>	<b>-</b>
<b>Pasywa razem</b>	<b>255 529</b>	<b>268 188</b>	<b>262 757</b>



## 2.3. Sprawozdania z przepływów pieniężnych

### Dane jednostkowe:

SPRAWOZDANIE Z PRZEPŁYWÓW PIENIĘŻNYCH	DANE JEDNOSTKOWE		
	01.01.2015- 31.03.2015 tys. PLN	01.01.2014- 31.12.2014 tys. PLN	01.01.2014- 31.03.2014 tys. PLN
<b>Przepływy środków pieniężnych z działalności operacyjnej</b>			
<b>Zysk (strata) brutto</b>	<b>1 592</b>	<b>10 069</b>	<b>2 949</b>
<b>Korekty razem</b>	<b>355</b>	<b>1 746</b>	<b>2 558</b>
Amortyzacja	1 977	7 431	1 866
Zyski (straty) udziałów niesprawujących kontroli	-	-	-
(Zyski) straty z tytułu różnic kursowych	-	-1	20
Odsetki i udziały w zyskach (dywidendy)	-1 833	-363	306
(Zysk) strata z tytułu działalności inwestycyjnej	65	-9	303
Zmiana stanu rezerw	76	442	562
Zmiana stanu zapasów	-4 850	-1 981	-1 910
Zmiana stanu należności	7 975	-3 223	2 926
Zmiana stanu zobowiązań, z wyjątkiem pożyczek, kredytów oraz podatku bieżącego	-2 870	529	-1 025
Podatek dochodowy zapłacony	-237	-1 327	-493
Zmiana stanu rozliczeń międzyokresowych	52	248	3
Inne korekty	-	-	-
<b>Przepływy pieniężne netto z działalności operacyjnej razem</b>	<b>1 947</b>	<b>11 815</b>	<b>5 507</b>
<b>Przepływy środków pieniężnych z działalności inwestycyjnej</b>			
<b>Wpływy</b>	<b>1 947</b>	<b>2 261</b>	<b>-</b>
Sprzedaż wartości niematerialnych oraz rzeczowych aktywów trwałych	-	79	-
Dywidendy otrzymane	1 947	938	-
Splata udzielonych pożyczek	-	1 244	-
<b>Wydatki</b>	<b>737</b>	<b>6 867</b>	<b>552</b>
Nabycie wartości niematerialnych oraz rzeczowych aktywów trwałych	679	6 810	552
Nabycie inwestycji w udziały, akcje oraz wspólne przedsięwzięcia	1	7	-
Udzielenie pożyczek	57	50	-
<b>Przepływy pieniężne netto z działalności inwestycyjnej razem</b>	<b>1 210</b>	<b>- 4 606</b>	<b>-552</b>
<b>Przepływy środków pieniężnych z działalności finansowej</b>			
<b>Wpływy</b>	<b>97</b>	<b>11 904</b>	<b>221</b>
Kredyty i pożyczki zaciągnięte	-	8 335	221
Inne wpływy finansowe	97	3 569	-
<b>Wydatki</b>	<b>3 462</b>	<b>17 626</b>	<b>4 769</b>
Splaty kredytów i pożyczek	2 267	15 500	4 125
Z tytułu innych zobowiązań finansowych	867	748	-
Płatności zobowiązań z tytułu umów leasingu finansowego	119	-	272
Odsetki zapłacone	209	1 378	372
Inne wydatki finansowe	-	-	-
<b>Przepływy pieniężne netto z działalności finansowej razem</b>	<b>- 3 365</b>	<b>- 5 722</b>	<b>- 4 548</b>
<b>Przepływy pieniężne netto, razem</b>	<b>- 208</b>	<b>1 487</b>	<b>407</b>
<b>Środki pieniężne na początek okresu</b>	<b>2 288</b>	<b>802</b>	<b>802</b>
Wpływ zmian kursów walut na saldo środków pieniężnych w walutach obcych	-	1	-
<b>Środki pieniężne na koniec okresu, w tym:</b>	<b>2 080</b>	<b>2 288</b>	<b>1 209</b>



## Dane skonsolidowane:

SPRAWOZDANIE Z PRZEPŁYWÓW PIENIĘŻNYCH	DANE SKONSOLIDOWANE		
	01.01.2015- 31.03.2015 tys. PLN	01.01.2014- 31.12.2014 tys. PLN	01.01.2014- 31.03.2014 tys. PLN
<b>Przepływy środków pieniężnych z działalności operacyjnej</b>			
<b>Zysk (strata) brutto</b>	<b>1 203</b>	<b>10 344</b>	<b>4 517</b>
<b>Korekty razem</b>	<b>1 676</b>	<b>14 870</b>	<b>946</b>
Amortyzacja	2 942	11 622	2 942
Zyski (straty) udziałów niesprawujących kontroli	-525	262	-171
(Zyski) straty z tytułu różnic kursowych	31	111	13
Odsetki i udziały w zyskach (dywidendy)	134	2 087	398
(Zysk) strata z tytułu działalności inwestycyjnej	-76	-260	451
Zmiana stanu rezerw	693	-204	894
Zmiana stanu zapasów	-5 161	-2 865	-2 188
Zmiana stanu należności	9 796	-12	-1 495
Zmiana stanu zobowiązań, z wyjątkiem pożyczek, kredytów oraz podatku bieżącego	-5 696	2 512	838
Podatek dochodowy zapłacony	-327	1 531	-580
Zmiana stanu rozliczeń międzyokresowych	-135	86	-155
Inne korekty	-	-	1
<b>Przepływy pieniężne netto z działalności operacyjnej razem</b>	<b>2 879</b>	<b>25 214</b>	<b>5 463</b>
<b>Przepływy środków pieniężnych z działalności inwestycyjnej</b>			
<b>Wpływy</b>	<b>-</b>	<b>1</b>	<b>-</b>
Sprzedaż wartości niematerialnych oraz rzeczowych aktywów trwałych	-	1	-
<b>Wydatki</b>	<b>832</b>	<b>6 609</b>	<b>904</b>
Nabycie wartości niematerialnych oraz rzeczowych aktywów trwałych	832	6 609	983
Udzielenie pożyczek	-	-	-79
Inne wydatki inwestycyjne	-	-	-
<b>Przepływy pieniężne netto z działalności inwestycyjnej razem</b>	<b>832</b>	<b>- 6 608</b>	<b>-904</b>
<b>Przepływy środków pieniężnych z działalności finansowej</b>			
<b>Wpływy</b>	<b>559</b>	<b>2 213</b>	<b>689</b>
Wpływy z wydania udziałów (emisji akcji) i innych instrumentów kapitałowych oraz dopłat do kapitału	-	46	-
Kredyty i pożyczki zaciągnięte	559	2 167	689
Emisja dłużnych papierów wartościowych	-	-	-
Inne wpływy finansowe	-	-	-
<b>Wydatki</b>	<b>3 465</b>	<b>21 946</b>	<b>5 930</b>
Płatności z tytułu kosztów emisji akcji / wydania udziałów	-	-	86
Spłaty kredytów i pożyczek	2 640	17 462	4 798
Z tytułu innych zobowiązań finansowych	-	-	-
Płatności zobowiązań z tytułu umów leasingu finansowego	560	2 397	740
Odsetki zapłacone	265	2 087	478
Inne wydatki finansowe	-	-	-
<b>Przepływy pieniężne netto z działalności finansowej razem</b>	<b>- 2 906</b>	<b>- 19 733</b>	<b>- 5 241</b>
<b>Przepływy pieniężne netto, razem</b>	<b>- 859</b>	<b>- 1 127</b>	<b>682</b>
<b>Środki pieniężne na początek okresu</b>	<b>4 029</b>	<b>5 267</b>	<b>5 267</b>
Wpływ zmian kursów walut na saldo środków pieniężnych w walutach obcych	-	111	-
<b>Środki pieniężne na koniec okresu, w tym:</b>	<b>3 170</b>	<b>4 029</b>	<b>4 585</b>





## 2.4. Sprawozdania ze zmian w kapitale własnym

### Dane jednostkowe:

Jednostkowe sprawozdanie ze zmian w kapitałach	Kapitał podstawowy	Akcje własne	Kapitał zapasowy	Pozostałe kapitały rezerwowe	Nie podzielony wynik z lat ubiegłych	Wynik finansowy za rok obrotowy	Odpis z zysku netto w ciągu roku obrotowego	Razem
<b>Na dzień 1 stycznia 2015 roku</b>	<b>2 550</b>	-	<b>119 019</b>	<b>3 882</b>	<b>9 486</b>	-	-	<b>134 937</b>
<b>Całkowite dochody:</b>								
Zysk (strata) netto						1 612		<b>1 612</b>
<b>Transakcje z właścicielami:</b>								
Nabycie udziałów w jednostkach zależnych								
Zmiany w strukturze udziałowej								
Podział wyniku								
<b>Na dzień 31 marca 2015 roku</b>	<b>2 550</b>	-	<b>119 019</b>	<b>3 882</b>	<b>9 486</b>	<b>1 612</b>	-	<b>136 549</b>

2014

Jednostkowe sprawozdanie ze zmian w kapitałach	Kapitał podstawowy	Akcje własne	Kapitał zapasowy	Pozostałe kapitały rezerwowe	Nie podzielony wynik z lat ubiegłych	Wynik finansowy za rok obrotowy	Odpis z zysku netto w ciągu roku obrotowego	Razem
<b>Na dzień 1 stycznia 2014 roku</b>	<b>2 550</b>	-	<b>113 536</b>	<b>3 882</b>	<b>6 937</b>	-	-	<b>126 905</b>
<b>Całkowite dochody:</b>								
Zysk (strata) netto			5 483		-	5 483	8 032	<b>8 032</b>
<b>Transakcje z właścicielami:</b>								
Nabycie udziałów w jednostkach zależnych								
Zmiany w strukturze udziałowej								
Podział wyniku								
<b>Na dzień 31 grudnia 2014 roku</b>	<b>2 550</b>	-	<b>119 019</b>	<b>3 882</b>	<b>1 454</b>	<b>8 032</b>	-	<b>134 937</b>



2014

Jednostkowe sprawozdanie ze zmian w kapitałach	Kapitał podstawowy	Akcje własne	Kapitał zapasowy	Pozostałe kapitały rezerwowe	Nie podzielony wynik z lat ubiegłych	Wynik finansowy za rok obrotowy	Odpis z zysku netto w ciągu roku obrotowego	Razem
<b>Na dzień 1 stycznia 2014 roku</b>	<b>2 550</b>	-	<b>113 536</b>	<b>3 882</b>	<b>6 937</b>	-	-	<b>126 905</b>
<b>Całkowite dochody:</b>								-
Zysk (strata) netto						2 357		<b>2 357</b>
<b>Transakcje z właścicielami:</b>								
Nabycie udziałów w jednostkach zależnych								-
Zmiany w strukturze udziałowej								-
Emisja akcji				-	-	-		-
Koszt emisji akcji	-			-	-	-		-
Podział wyniku	-			-	-	-		-
Wypłata dywidendy	-		-	-	-	-		-
<b>Na dzień 31 marca 2014 roku</b>	<b>2 550</b>	-	<b>113 536</b>	<b>3 882</b>	<b>6 937</b>	<b>2 357</b>	-	<b>129 262</b>

## Dane skonsolidowane:

2015

Skonsolidowane sprawozdanie ze zmian w kapitałach	Kapitał podstawowy	Kapitał zapasowy	Pozostałe kapitały rezerwowe	Nie podzielony wynik z lat ubiegłych	Wynik finansowy za rok obrotowy	Kapitał przypadający akcjonariuszom jednostce dominującej	Kapitał przypadający udziałowcom niesprawującym kontroli	Razem
<b>Na dzień 1 stycznia 2015 roku</b>	<b>2 550</b>	<b>119 019</b>	<b>1 982</b>	<b>14 778</b>		<b>138 329</b>	<b>9 052</b>	<b>147 381</b>
<b>Całkowite dochody:</b>								
Zysk (strata) netto					823	<b>823</b>	525	<b>1 348</b>
<b>Transakcje z właścicielami:</b>								
Nabycie udziałów w jednostkach zależnych								
Zmiany w strukturze udziałowej								
Podział wyniku								
Wypłata dywidendy								
<b>Na dzień 31 marca 2015 roku</b>	<b>2 550</b>	<b>119 019</b>	<b>1 982</b>	<b>14 778</b>	<b>823</b>	<b>139 152</b>	<b>9 577</b>	<b>148 729</b>



2014

Skonsolidowane sprawozdanie ze zmian w kapitałach	Kapitał podstawowy	Kapitał zapasowy	Pozostałe kapitały rezerwowe	Nie podzielony wynik z lat ubiegłych	Wynik finansowy za rok obrotowy	Kapitał przypadający akcjonariuszom jednostce dominującej	Kapitał przypadający udziałowcom niesprawującym kontroli	Razem
<b>Na dzień 1 stycznia 2014 roku</b>	<b>2 550</b>	<b>113 536</b>	<b>3 882</b>	<b>8 874</b>	-	<b>128 842</b>	<b>9 454</b>	<b>138 296</b>
<b>Całkowite dochody:</b>								
Zysk (strata) netto					9 441	<b>9 441</b>	- 262	<b>9 179</b>
Skutki aktualizacji majątku trwałego			- 1 900	1 899	-	<b>1</b>	-	<b>1</b>
<b>Transakcje z właścicielami:</b>								
Nabycie udziałów w jednostkach zależnych						<b>47</b>	- 140	<b>93</b>
Zmiany w strukturze udziałowej				47				
Podział wyniku	-	5 483	-	- 5 483		-	-	-
<b>Na dzień 31 grudnia 2014 roku</b>	<b>2 550</b>	<b>119 019</b>	<b>1 982</b>	<b>5 337</b>	<b>9 441</b>	<b>138 329</b>	<b>9 052</b>	<b>147 381</b>

2014

Skonsolidowane sprawozdanie ze zmian w kapitałach	Kapitał podstawowy	Kapitał zapasowy	Pozostałe kapitały rezerwowe	Nie podzielony wynik z lat ubiegłych	Wynik finansowy za rok obrotowy	Kapitał przypadający akcjonariuszom jednostce dominującej	Kapitał przypadający udziałowcom niesprawującym kontroli	Razem
<b>Na dzień 1 stycznia 2014 roku</b>	<b>2 550</b>	<b>113 536</b>	<b>3 882</b>	<b>7 622</b>		<b>127 590</b>	<b>8 660</b>	<b>136 250</b>
<b>Całkowite dochody:</b>								
Zysk (strata) netto					3 734	<b>3 734</b>	171	<b>3 905</b>
<b>Transakcje z właścicielami:</b>								
Nabycie udziałów w jednostkach zależnych				- 78	-	<b>78</b>	- 8	<b>86</b>
Zmiany w strukturze udziałowej								
Emisja akcji				-	-	-	-	-
Koszt emisji akcji	-			-	-	-	-	-
Podział wyniku	-			-		-	-	-
Wypłata dywidendy	-			-	-	-	-	-
<b>Na dzień 31 marca 2014 roku</b>	<b>2 550</b>	<b>113 536</b>	<b>3 882</b>	<b>7 544</b>	<b>3 734</b>	<b>131 246</b>	<b>8 823</b>	<b>140 069</b>



## **3. Informacje dodatkowe do śródrocznego (kwartalnego) skonsolidowanego sprawozdania finansowego**

### **3.1. Informacje wstępne**

#### **3.1.1. Zasady przyjęte przy sporządzaniu skonsolidowanego i jednostkowego sprawozdania**

Śródroczne skrócone sprawozdania finansowe za I kwartał 2015 roku zostały przygotowane zgodnie z przepisami Międzynarodowych Standardów Rachunkowości i Międzynarodowych Standardów Sprawozdawczości Finansowej oraz rozporządzenia Ministra Finansów z dnia 19 lutego 2009 roku w sprawie informacji bieżących i okresowych przekazywanych przez emitentów papierów wartościowych [...] i przedstawiają sytuację finansową Grupy Kapitałowej ZPC Otmuchów oraz Spółki Dominującej ZPC Otmuchów S.A.. Śródroczne skrócone kwartalne sprawozdania finansowe zawarte w niniejszym raporcie zostały sporządzone przy założeniu kontynuowania działalności gospodarczej przez Grupę i Jednostkę w dającej się przewidzieć przyszłości. Na dzień prezentacji niniejszych śródrocznych sprawozdań finansowych nie stwierdza się istnienia okoliczności wskazujących na zagrożenie kontynuowania działalności przez Grupę i Jednostkę.

Sprawozdania jednostek zależnych sporządzane są za ten sam okres sprawozdawczy, co sprawozdanie Jednostki Dominującej, przy wykorzystaniu spójnych zasad rachunkowości, w oparciu o jednolite zasady rachunkowości zastosowane dla transakcji i zdarzeń gospodarczych o podobnym charakterze.

Sprawozdania finansowe są przedstawione w złotych („PLN”), a wszystkie wartości, o ile nie wskazano inaczej, podane są w tysiącach złotych („tys. PLN”).

#### **3.1.2. Zastosowane zasady i metody rachunkowości**

W skróconym kwartalnym sprawozdaniu finansowym oraz w kwartalnym skonsolidowanym sprawozdaniu finansowym przestrzegano tych samych zasad rachunkowości i metod obliczeniowych, co w ostatecznym, odpowiednio, rocznym sprawozdaniu finansowym oraz rocznym skonsolidowanym sprawozdaniu finansowym.

W okresie sprawozdawczym nie miały miejsca jakiegokolwiek zmiany w zakresie polityki i zasad rachunkowości.



### 3.2. Sprawozdanie z całkowitych dochodów Grupy ZPC Otmuchów w podziale na segmenty

Dane za okres: 01.01.2015 - 31.03.2015 (w tys. zł):

Segment operacyjny	słodycze	želki i galaretki w cukrze	słone przekąski	wyroby śniadaniowe	pellety	Pozostałe segmenty*	Kwoty nieprzypisane do segmentów	Razem segmenty	Wyłączenia	Po wyłączeniach
<b>Sprawozdanie z całkowitych dochodów za okres kończący się</b>										
Sprzedaż na rzecz klientów zewnętrznych	37 112	5 751	5 175	10 292	4 746	9 319	435	72 830	- 10 206	62 624
Sprzedaż między segmentami	36 515	5 309	5 159	10 292	4 020	669	54	62 018	-	62 018
Pozostałe przychody	520	442	-	-	594	8 650	-	10 206	- 10 206	-
<b>Koszty własny</b>	77	-	16	-	132	-	381	606	-	606
<b>Koszt sprzedaży</b>	28 316	5 087	3 305	8 083	4 063	5 996	152	55 002	- 5 884	49 118
<b>Zysk (strata) segmentu</b>	6 919	202	1 380	787	266	-	2 149	11 703	- 3 937	7 766
Nieprzypisane przychody całej grupy	1 877	462	490	1 422	417	3 323	- 1 866	6 125	- 385	5 740
Nieprzypisane koszty całej grupy							3 284	3 284	- 2 856	428
<b>Zysk (strata) z działalności operacyjnej</b>							4 923	4 923	- 387	4 536
Przychody finansowe							-	3 505	- 2 854	1 632
Koszty finansowe							179	179	- 95	84
<b>Zysk (strata) brutto</b>							608	608	- 95	513
Podatek dochodowy							-	3 934	- 2 854	1 203
<b>Zysk (strata) netto</b>							110	110	- 255	145
<b>Zysk (strata) netto z działalności kontynuowanej i zaniechanej</b>							-	4 044	- 2 599	1 348

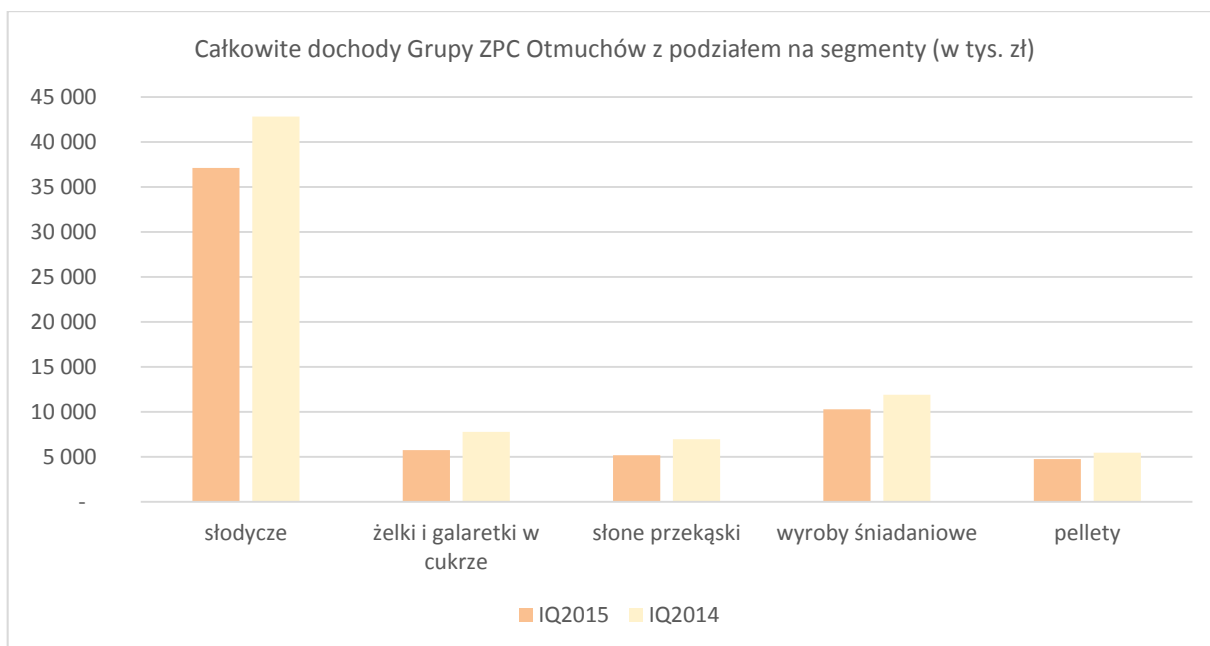
\* nieistotne z punktu widzenia Grupy i MSSF 8



Dane za okres: 01.01.2014 - 31.03.2014 (w tys. zł):

Segment operacyjny	styczeń	żelki i galaretki w cukrze	stone przekąski	wyroby śniadaniowe	pellety	Pozostałe segmenty*	Kwoty nieprzypisane do segmentów	Razem segmenty	Wyłączenia	Po wyłączeniach
<b>Sprawozdanie z całkowitych dochodów za okres kończący się</b>	<b>40 912</b>	<b>9 690</b>	<b>6 955</b>	<b>11 901</b>	<b>455</b>	<b>429</b>	<b>130</b>	<b>471</b>	<b>- 6 951</b>	<b>74 520</b>
Sprzedaż na rzecz klientów zewnętrznych	40 514	9 568	6 904	11 694	4 723	152	73	73 628	-	73 628
Sprzedaż między segmentami	63	43	-	-	536	6 277	32	6 951	- 6 951	-
Pozostałe przychody	335	79	51	207	196	-	25	892	-	892
<b>Koszty własny</b>	<b>31 233</b>	<b>7 302</b>	<b>4 246</b>	<b>9 409</b>	<b>4 374</b>	<b>4 636</b>	<b>- 836</b>	<b>60 364</b>	<b>- 2 669</b>	<b>57 695</b>
<b>Koszt sprzedaży</b>	<b>6 641</b>	<b>375</b>	<b>1 145</b>	<b>777</b>	<b>308</b>	<b>-</b>	<b>2 068</b>	<b>11 314</b>	<b>- 3 989</b>	<b>7 325</b>
<b>Zysk (strata) segmentu</b>	<b>3 038</b>	<b>2 013</b>	<b>1 564</b>	<b>1 715</b>	<b>773</b>	<b>1 793</b>	<b>- 1 102</b>	<b>9 793</b>	<b>- 293</b>	<b>9 500</b>
Nieprzypisane przychody całej grupy							479	479	- 3	476
Nieprzypisane koszty całej grupy							5 005	5 005	- 315	4 690
<b>Zysk (strata) z działalności operacyjnej</b>							<b>- 5 628</b>	<b>5 267</b>	<b>19</b>	<b>5 286</b>
Przychody finansowe							166	166	- 160	6
Koszty finansowe							935	935	- 160	775
<b>Zysk (strata) brutto</b>							<b>- 6 397</b>	<b>4 498</b>	<b>19</b>	<b>4 517</b>
Podatek dochodowy							867	867	- 255	612
<b>Zysk (strata) netto</b>							<b>- 7 264</b>	<b>3 631</b>	<b>274</b>	<b>3 905</b>
Zysk (strata) netto z działalności zaniechanej							-	-	-	-
<b>Zysk (strata) netto z działalności kontynuowanej i zaniechanej</b>							<b>- 7 264</b>	<b>3 631</b>	<b>274</b>	<b>3 905</b>

\* nieistotne z punktu widzenia Grupy i MSSF



Przychody Grupy zgodnie z MSSF 8 zostały podzielone na segmenty w oparciu o wytwarzane produkty i sprzedawane towary.

W okresie sprawozdawczym wyodrębnione zostały następujące sprawozdawcze segmenty:

**SEGMENT SŁODYCZE** obejmuje kilka kategorii produktów o różnych preferencjach smakowych. Ważną kategorię stanowią oblane w czekoladzie mleczka, owoce oraz galaretki. Do tego segmentu należy również chałwa.

**SEGMENT ŻELKI I GALARETKI W CUKRZE** zawiera szeroką gamę produktów wytwarzanych pod różnymi kształtami oraz smakami. Produkcja opiera się na naturalnych barwnikach oraz sokach owocowych. Dodatkowymi produktami w tym segmencie są żelki farmaceutyczne z dodatkiem witamin oraz galaretki w cukrze.

**SEGMENT SŁONE PRZEKĄSKI** obejmuje dwie kategorie produktów – chrupki oraz prażynki. Do pierwszej kategorii należą chrupki pod marką Bingo produkowane w sześciu smakach: zielonej cebulki, orzechów arachidowych, pizzy, chili, sera oraz ketchupu. Drugą grupą są prażynki wytwarzane pod marką TIP TOP. W tej kategorii wyróżniamy cztery smaki: zielona cebulka, bekonowy, paprykowy oraz solony.

**SEGMENT WYROBY ŚNIADANIOWE** - najważniejszą pozycją są płatki śniadaniowe produkowane w różnych kształtach (m.in. kulki, muszelki) oraz w kilku formach podania: obtaczane w czekoladzie, w formie tradycyjnych płatków śniadaniowych lub musli. Dodatkowo do tego segmentu Grupa zalicza batony.

**SEGMENT PELLETY** (wyroby wytwarzane przez spółkę zależną Jedność Sp. z o.o.) obejmuje produkcję różnego rodzaju pellet na snacki i prażynki, w czterech rodzajach: ziemniaczanym, pszennym, wielozbożowym oraz ekologicznym (nie zawierających sztucznych barwników oraz substancji konserwujących).

**SEGMENT POZOSTAŁE** - w skład tego segmentu wchodzi sprzedaż materiałów i towarów. Dodatkowo w tym segmencie ujmowane są usługi świadczone w obrębie Grupy Kapitałowej



przez jej poszczególne spółki. Do najważniejszych usług należą usługi kadrowo-płacowe, księgowe, IT oraz pośrednictwa sprzedaży. Do segmentu zaliczono również usługi z obszaru logistyczno-magazynowego. W ocenie Zarządu Spółki, aktualnie żadne z grup przychodów w segmencie Pozostałe nie stanowiło i stanowić nie będzie elementu istotnego z punktu widzenia strategii Grupy Kapitałowej.

W okresie obrachunkowym nie zaniechano żadnych rodzajów działalności.

Sposoby pomiaru zysku oraz zasady wyceny aktywów i zobowiązań segmentów nie różnią się od zasad przyjętych do sporządzenia sprawozdania finansowego.

Przychody i koszty operacyjne, przychody i koszty finansowe oraz podatek dochodowy są monitorowane na poziomie Spółki i nie ma miejsca ich alokacja do segmentów.

Zarząd Jednostki Dominującej nie monitoruje zobowiązań i aktywów Grupy Kapitałowej i Spółki w podziale na segmenty. Zgodnie z wdrożonymi od dnia 01.01.2010 roku zmianami do MSSF 8 Spółka nie zaprezentowała podziału aktywów na segmenty, gdyż nie stosuje takiej analizy.

### **Sprzedaż eksportowa**

Udział eksportu w Grupie Kapitałowej w pierwszym kwartale 2015 roku wyniósł około 14% i był zbliżony do poziomu eksportu z pierwszego kwartału 2014 roku.

Docelowo Grupa zamierza osiągnąć wzrost sprzedaży w kluczowych rynkach dla przemysłu cukierniczego (Niemcy, Wielka Brytania).

### **3.3. Zmiany w strukturze Grupy i Jednostki**

W okresie sprawozdawczym nie nastąpiły istotne zmiany w strukturze Grupy i Jednostki.

### **3.4. Rodzaj oraz kwoty pozycji, które są nietypowe ze względu na ich wielkość, rodzaj lub częstotliwość**

W okresie sprawozdawczym nie wystąpiły pozycje nietypowe ze względu na ich wielkość, rodzaj lub częstotliwość.

### **3.5. Informacje o istotnych zmianach wielkości szacunkowych**

Sporządzenie skonsolidowanego sprawozdania finansowego wymaga dokonania przez Zarządy jednostek konsolidowanych pewnych szacunków i założeń, które znajdują odzwierciedlenie w tym sprawozdaniu. Większość szacunków oparta jest na analizach i jak najlepszej wiedzy Zarządu. Pomimo szacunków oraz najlepszej wiedzy Zarządu na temat bieżących działań i zdarzeń, rzeczywiste wyniki mogą się różnić od przewidywanych. Szacunki i związane z nimi założenia podlegają weryfikacji. Zmiana szacunków księgowych jest ujęta w okresie, w którym dokonano zmiany szacunku lub w okresach bieżącym i przyszłym, jeżeli dokonana zmiana szacunku dotyczy zarówno okresu bieżącego, jak i okresów przyszłych.

Szacunki te dotyczą, między innymi, utworzonych rezerw dotyczących świadczeń pracowniczych i przewidywanych zobowiązań oraz podatku odroczonego.





### 3.5.1. Aktywa z tytułu odroczonego podatku dochodowego

Aktywa z tytułu odroczonego podatku dochodowego - dane jednostkowe	Stan na	Zwiększenia	Zmniejszenia	Stan na	Stan na
	31.12.2014			31.03.2015	31.03.2014
<b>Z tytułu:</b>					
Rezerwy na koszty wynagrodzeń i pochodne:	331	-	18	313	305
Rezerwy na odprawy emerytalne	75	-	-	75	67
Rezerwy na niewykorzystane urlopy	124	3	-	127	189
Rezerwy na roszczenia sporne	-	-	-	-	-
Rezerwy na koszty usług obcych	16	58	-	74	79
Odpisów aktualizujących należności	128	-	-	128	252
Odsetek od pożyczek	7	-	-	7	16
Różnicy między podatkową a bilansową wartością środków trwałych i wartości niematerialnych	-	-	-	-	-
Niezapłacone odsetki od kredytów	-	-	-	-	-
Strat podatkowych	-	-	-	-	-
Pozostałe	9	-	-	9	12
<b>Razem</b>	<b>690</b>	<b>61</b>	<b>18</b>	<b>733</b>	<b>920</b>
Dokonana kompensata aktywa z rezerwą z tyt. odroczonego podatku dochodowego	-	-	-	-	-
<b>Aktywa z tytułu podatku odroczonego, razem</b>	<b>690</b>	<b>61</b>	<b>18</b>	<b>733</b>	<b>920</b>

Aktywa z tytułu odroczonego podatku dochodowego - dane skonsolidowane	Stan na	Zwiększenia	Zmniejszenia	Stan na	Stan na
	31.12.2014			31.03.2015	31.03.2014
<b>Z tytułu:</b>					
Rezerwy na koszty wynagrodzeń i pochodne:	362	-	18	344	342
Rezerwy na odprawy emerytalne	143	-	-	143	142
Rezerwy na niewykorzystane urlopy	199	20	-	219	278
Rezerwy na roszczenia sporne	32	-	-	32	32
Rezerwy na koszty usług obcych	125	214	31	308	343
Odpisów aktualizujących należności	212	-	-	212	346
Odsetek od pożyczek	50	8	8	50	48
Różnicy między podatkową a bilansową wartością środków trwałych i wartości niematerialnych	1 035	-	-	1 035	958
Niezapłacone odsetki od kredytów	-	-	-	-	1
Strat podatkowych	2 916	30	-	2 946	2 255
Pozostałe	324	-	4	320	466
<b>Razem</b>	<b>5 398</b>	<b>272</b>	<b>61</b>	<b>5 609</b>	<b>5 211</b>
Dokonana kompensata aktywa z rezerwą z tyt. odroczonego podatku dochodowego	-	-	-	-	-
<b>Aktywa z tytułu podatku odroczonego, razem</b>	<b>5 398</b>	<b>272</b>	<b>61</b>	<b>5 609</b>	<b>5 211</b>



### 3.5.2. Rezerwa na odroczony podatek dochodowy

Rezerwa z tytułu odroczonego podatku dochodowego - dane jednostkowe	Stan na 31.12.2014	Zwiększenia	Zmniejszenia	Stan na 31.03.2015	Stan na 31.03.2014
<b>Z tytułu:</b>					
odsetek od udzielonych pożyczek/należności	374	- 3	8	363	403
różnicy między podatkową a bilansową wartością środków trwałych i wartości niematerialnych	2 473	49	-	2 522	2 256
przychodów z najmu	-	-	-	-	-
leasingu finansowego	489	22	-	511	370
wycena ST wg wartości godziwej	-	-	-	-	-
pozostałych tytułów	9	8	8	9	3
<b>Razem</b>	<b>3 345</b>	<b>76</b>	<b>16</b>	<b>3 405</b>	<b>3 032</b>
Dokonana kompensata aktywa z rezerwą z tytułu odroczonego podatku dochodowego	-	-	-	-	-
<b>Rezerwa z tytułu odroczonego podatku dochodowego</b>	<b>3 345</b>	<b>76</b>	<b>16</b>	<b>3 405</b>	<b>3 032</b>

Rezerwa z tytułu odroczonego podatku dochodowego - dane skonsolidowane	Stan na 31.12.2014	Zwiększenia	Zmniejszenia	Stan na 31.03.2015	Stan na 31.03.2014
<b>Z tytułu:</b>					
odsetek od udzielonych pożyczek/należności	92	- 2	56	34	126
różnicy między podatkową a bilansową wartością środków trwałych i wartości niematerialnych	7 306	114	6	7 414	7 716
przychodów z najmu	-	-	-	-	-
leasingu finansowego	841	22	-	863	647
wycena ST wg wartości godziwej	497	-	-	497	500
pozostałych tytułów	39	2	8	33	90
<b>Razem</b>	<b>8 775</b>	<b>136</b>	<b>70</b>	<b>8 841</b>	<b>9 079</b>
Dokonana kompensata aktywa z rezerwą z tytułu odroczonego podatku dochodowego	-	-	-	-	-
<b>Rezerwa z tytułu odroczonego podatku dochodowego</b>	<b>8 775</b>	<b>136</b>	<b>70</b>	<b>8 841</b>	<b>9 079</b>

### 3.5.3. Rezerwy na świadczenia pracownicze

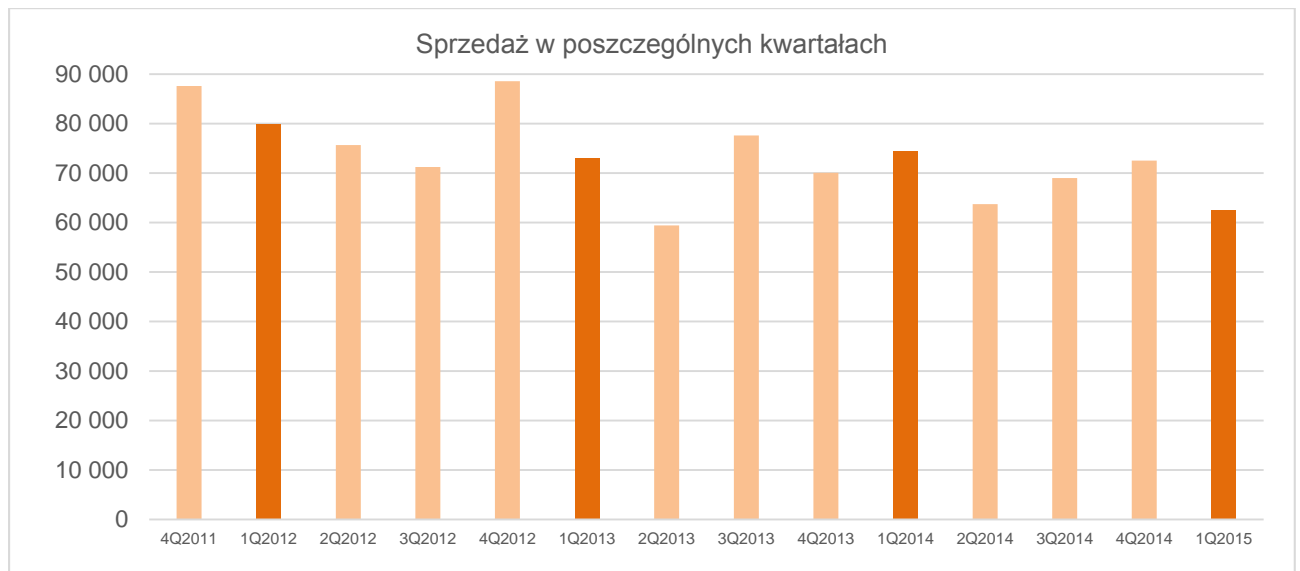
REZERWY Z TYTUŁU ŚWIADCZEŃ PRACOWNICZYCH - dane jednostkowe	Stan na 31.12.2014	Zwiększenia	Zmniejszenia	Stan na 31.03.2015	Stan na 31.03.2014
<b>Z tytułu</b>					
rezerwa na odprawy emerytalne i podobne	399	-	-	399	353
rezerwy na nagrody jubileuszowe	110	-	-	110	296
rezerwa na niewykorzystane urlopy	652	79	63	668	993
<b>Razem</b>	<b>1 161</b>	<b>79</b>	<b>63</b>	<b>1 177</b>	<b>1 642</b>



<b>REZERWY Z TYTUŁU ŚWIADCZEŃ PRACOWNICZYCH - dane skonsolidowane</b>	Stan na 31.12.2014	Zwiększenia	Zmniejszenia	Stan na 31.03.2015	Stan na 31.03.2014
<b>Z tytułu</b>					
rezerwa na odprawy emerytalne i podobne	754	-	-	754	353
rezerwy na nagrody jubileuszowe	273	-	-	273	745
rezerwa na niewykorzystane urlopy	1043	200	63	1180	1 767
<b>Razem</b>	<b>2 070</b>	<b>200</b>	<b>63</b>	<b>2 207</b>	<b>2 865</b>

### 3.6. Objaśnienia dotyczące sezonowości lub cykliczności działalności emitenta

Zjawisko sezonowości sprzedaży w ujęciu Q/Q na przestrzeni ostatnich lat zaprezentowano na poniższym diagramie.



### 3.7. Emisja, wykup oraz spłata nie udziałowych i kapitałowych papierów wartościowych.

W I kwartale 2015 roku nie dokonywano emisji, wykupu lub spłaty nie udziałowych i kapitałowych papierów wartościowych.

### 3.8. Wyłaconą lub zadeklarowaną dywidenda

W I kwartale 2015 roku Emitent nie wypłacił ani też nie deklarował wypłaty dywidendy.

Jednocześnie spółka zależna Otmuchów Marketing Sp. z o.o. wypłaciła dywidendę za rok obrotowy 2014 oraz zaliczkę na poczet przewidywanej dywidendy za obecny rok obrotowy w łącznej kwocie 1 855 tys. zł:



- dla Spółki ZPC Otmuchów S.A. – kwota 960 tys. zł
- dla Spółki PWC Odra S.A. – kwota 803 tys. zł
- dla Spółki Jedność Sp. z o.o. – kwota 92 tys. zł.

Spółka zależna Otmuchów Logistyka Sp. z o. o. wypłaciła na rzecz Emitenta dywidendę w wysokości 987 tys. zł za rok obrotowy 2014. Emitent jest 100% udziałowcem Otmuchów Logistyka Sp. z o.o.

### **3.9. Zobowiązania i aktywa warunkowe**

Spółka na dzień sprawozdawczy posiadała poręczenia w formie weksli in blanco dla jednostki zależnej Przedsiębiorstwo Wyrobów Cukierniczych „Odra” S.A. Udzielone poręczenia dotyczyły posiadanych przez jednostkę zależną zobowiązań kredytowych wobec takich jednostek jak: ING Bank Śląski S.A, ING Lease Sp. z o.o oraz PKO Bankowy Leasing. Saldo pozostałych zobowiązań do spłaty poręczanych przez Emitenta na dzień 31 marca 2015 roku z tytułu zaciągniętych kredytów wynosiło 3 949 tys. zł, natomiast z tytułu leasingu 2 179 tys. zł.

### **3.10. Zdarzenia, które wystąpiły po dniu 31 marca 2015 roku, które nie zostały odzwierciedlone w niniejszym skonsolidowanym sprawozdaniu finansowym**

W obrębie Grupy Kapitałowej nie wystąpiły inne zdarzenia po dacie bilansu, które miałyby istotny wpływ i nie zostały odzwierciedlone w niniejszym sprawozdaniu finansowym.

## **4. Pozostałe informacje**

### **4.1. Podstawowe informacje o ZPC Otmuchów S.A.**

Zakłady Przemysłu Cukierniczego „Otmuchów” S.A., jako spółka akcyjna została zarejestrowana w dniu 1 lipca 1997 roku w sądowym rejestrze handlowym prowadzonym przez Wydział Gospodarczy Sądu Rejonowego w Opolu. Obecnie Spółka zarejestrowana jest w rejestrze przedsiębiorców, prowadzonym przez Sąd Rejonowy VIII Wydział Gospodarczy Krajowego Rejestru Sądowego w Opolu pod numerem KRS 0000028079.

Przedmiot działalności ZPC Otmuchów S.A. obejmuje przede wszystkim produkcję i sprzedaż słodczy, słonych przekąsek oraz wyrobów śniadaniowych. Obszar działalności Spółki Dominującej w Grupie Kapitałowej ZPC Otmuchów obejmuje teren całego kraju.



### **Informacje nt. organu zarządzającego**

Na dzień 1 stycznia 2015 roku skład Zarządu Spółki prezentował się następująco:

- Pan Mariusz Popek – Prezes Zarządu,
- Pan Jarosław Kapitanowicz – Wiceprezes Zarządu.
- Pan Michał Jaszczyk – Wiceprezes Zarządu

W dniu 15 stycznia 2015 r. rezygnację z pełnienia funkcji Wiceprezesa Zarządu Spółki złożył ze skutkiem następującym z upływem dnia 28 lutego 2015 r. Pan Michał Jaszczyk. Skład Zarządu Spółki, na dzień 31 marca 2015 roku przedstawiał się następująco:

- Pan Mariusz Popek – Prezes Zarządu,
- Pan Jarosław Kapitanowicz – Wiceprezes Zarządu.

W dniu 17 kwietnia 2015 r. Rada Nadzorcza Emitenta, podjęła uchwałę o powołaniu Pana Bartłomieja Bienia na stanowisko Wiceprezesa Zarządu odpowiedzialnego za pion sprzedaży.

Skład Zarządu Spółki, na dzień publikacji niniejszego raportu okresowego przedstawiał się następująco:

- Pan Mariusz Popek – Prezes Zarządu,
- Pan Jarosław Kapitanowicz – Wiceprezes Zarządu.
- Pan Bartłomiej Bień – Wiceprezes Zarządu

### **Informacje nt. organu nadzorującego**

Skład Rady Nadzorczej Spółki na dzień 1 stycznia 2015 roku oraz na dzień publikacji niniejszego raportu okresowego przedstawiał się następująco:

- Przewodniczący Rady Nadzorczej – Mariusz Banaszuk,
- Wiceprzewodniczący Rady Nadzorczej – Witold Grzesiak,
- Członek Rady Nadzorczej – Jacek Giedrojc,
- Członek Rady Nadzorczej – Jacek Dekarz,
- Członek Rady Nadzorczej – Artur Olszewski.

## **4.2. Organizacja Grupy Kapitałowej ZPC Otmuchów**

Na dzień 31 marca 2015 roku Grupa Kapitałowa ZPC Otmuchów składała się z siedmiu spółek. Jednostką Dominującą w Grupie Kapitałowej jest Spółka Zakłady Przemysłu Cukierniczego „Otmuchów” S.A., a pozostałe spółki są spółkami zależnymi.



Poniżej zaprezentowano informacje nt. spółek zależnych należących do Grupy ZPC Otmuchów wraz z informacją o udziale Jednostki Dominującej w ogólnej liczbie głosów wg stanu na dzień 31 marca 2015 roku.

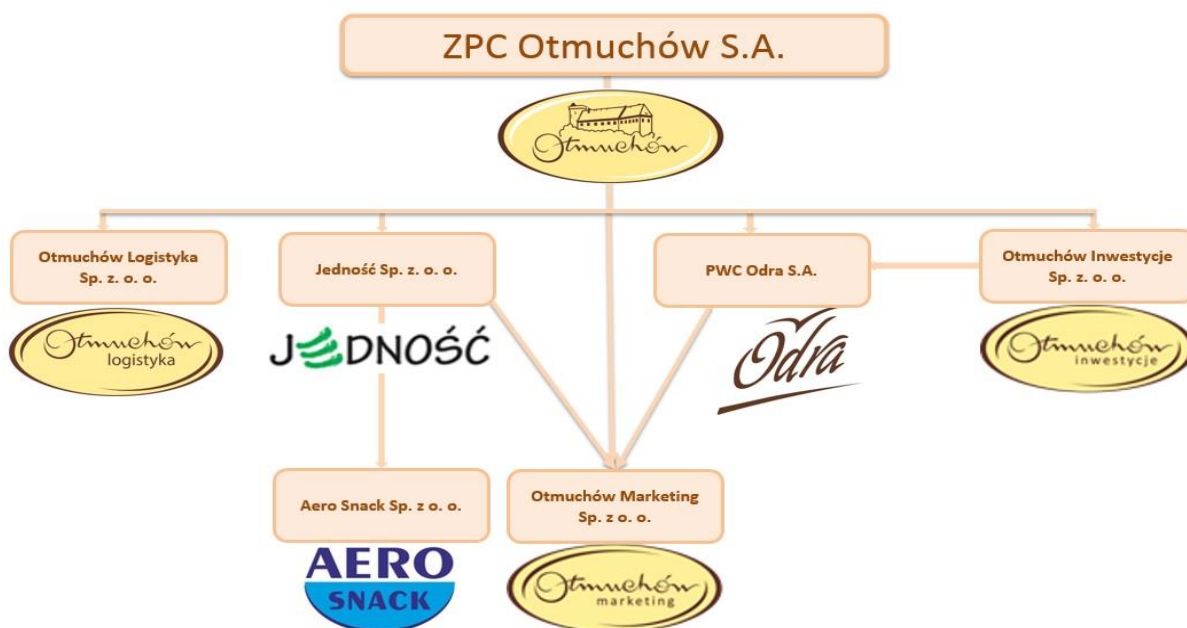
Strukturę Grupy Kapitałowej ZPC Otmuchów na dzień publikacji niniejszego raportu okresowego prezentuje poniższy diagram.

FIRMA	UDZIAŁ W GŁOSACH (BEZPOŚREDNIO I POŚREDNIO)	PRZEDMIOT DZIAŁALNOŚCI	METODA KONSOLIDACJI
Otmuchów Logistyka Sp. z o.o. z siedzibą w Brzegu	100,00%	Wynajem maszyn i urządzeń, usługi spedycyjne	Pełna
Jedność Sp. z o.o. z siedzibą we Wschowie	98,06%	Produkcja pellet zbożowych i ziemniaczanych	Pełna
Otmuchów Inwestycje Sp. z o.o. z siedzibą w Brzegu	100,00%	Usługi doradcze w zakresie prowadzenia działalności gospodarczej i zarządzania	Pełna
Otmuchów Marketing Sp. z o.o. z siedzibą w Brzegu	82,26%*	Usługi marketingowe dla Grupy Kapitałowej	Pełna
PWC Odra S.A. z siedzibą w Brzegu	59,22%**	Produkcja wyrobów czekoladowych, szerokiej gamy słodczy	Pełna
Aero Snack Sp. z o.o. z siedzibą we Wschowie	98,06%***	Produkcja prażynek	Pełna

\* ZPC Otmuchów posiada bezpośrednio 51,77 % udziału w ogólnej liczbie głosów w Otmuchów Marketing, przy czym łączny udział w ogólnej liczbie głosów w tej spółce tj. uwzględniający udział spółek zależnych Jedność Sp. z o.o. (4,86 %) oraz PWC Odra S.A. (25,63 %) stanowi 82,26 %.

\*\* ZPC Otmuchów posiada bezpośrednio 43,87 % udziału w ogólnej liczbie głosów w PWC Odra S.A., przy czym łączny udział w ogólnej liczbie głosów w tej spółce tj. uwzględniający udział spółki zależnej Otmuchów Inwestycje (15,35%) stanowi 59,22 %.

\*\*\* ZPC Otmuchów nie posiada bezpośrednio udziałów w Aero Snack, przy czym udział pośredni w ogólnej liczbie głosów w tej spółce tj. uwzględniając fakt, iż jedynym wspólnikiem Aero Snack jest spółka zależna Jedność stanowi 98,06 %.



W okresie sprawozdawczym, tj. 30 marca 2015 roku Zarząd Emitenta przedstawił zaktualizowany plan połączenia spółek ZPC „Otmuchów” S.A. oraz Otmuchów Inwestycje Sp. z o.o. Podjęcie ww. działań stanowi kolejny etap realizacji strategii Grupy Kapitałowej ZPC Otmuchów zmierzającej m.in. do dokończenia restrukturyzacji w ramach Grupy Kapitałowej. Połączenie nastąpi na podstawie art. 492 § 1 pkt 1 Kodeksu spółek handlowych, tj. przez przeniesienie całego majątku Spółki przejmowanej na Emitenta (łączenie się przez przejęcie). Jednocześnie z uwagi na fakt, że Spółka przejmująca posiada wszystkie udziały Spółki przejmowanej, zgodnie z art. 515 § 1 Kodeksu spółek handlowych połączenie zostanie przeprowadzone bez podwyższenia kapitału zakładowego Emitenta. W dalszej kolejności Emitent przeprowadził procedurę związaną z procesem połączenia ww. podmiotów obejmującą w szczególności przekazanie zawiadomień o połączeniu oraz stanowiska Zarządu Emitenta w sprawie połączenia.

Po okresie sprawozdawczym tj. w dniu 6 maja 2015 roku Walne Zgromadzenie Akcjonariuszy Emitenta podjęło uchwałę o połączeniu spółek ZPC Otmuchów S.A. oraz Otmuchów Inwestycje Sp. z o. o. Decyzja o zamiarze połączenia stanowi kolejny etap realizacji strategii Grupy Kapitałowej ZPC Otmuchów zmierzającej m.in. do dokończenia restrukturyzacji w ramach Grupy Kapitałowej. Połączenie nastąpi na podstawie art. 492 § 1 pkt 1 Kodeksu spółek handlowych, tj. przez przeniesienie całego majątku Spółki przejmowanej na Emitenta (łączenie się przez przejęcie). Jednocześnie z uwagi na fakt, że Spółka przejmująca posiada wszystkie udziały Spółki przejmowanej, zgodnie z art. 515 § 1 Kodeksu spółek handlowych połączenie zostanie przeprowadzone bez podwyższenia kapitału zakładowego Emitenta.

Poniżej zaprezentowano opis działalności spółek wchodzących w skład Grupy Kapitałowej ZPC Otmuchów.

### **Zakłady Przemysłu Cukierniczego „Otmuchów” S.A.**

Jednostka Dominująca, której przedmiot działalności obejmuje przede wszystkim produkcję i sprzedaż słodczy, słonych przekąsek, żelek oraz wyrobów śniadaniowych. Obszar działalności Spółki obejmuje teren całego kraju.



### **Otmuchów Logistyka (dawniej Victoria Sweet Sp. z o.o. )**

Od 26 marca 2008 roku Spółka jest właścicielem 100% udziałów w kapitale zakładowym spółki Otmuchów Logistyka Sp. o.o. z siedzibą w Brzegu przy ul. Starobrzesckiej 7, która pierwotnie działała w branży spożywczej produkując m.in. wyroby żelowe, galaretki, pianki w czekoladzie, ptasie mleczo oraz inne wyroby cukiernicze, a także posiadała nieruchomości gruntowe, zabudowane obiektami produkcyjnymi w miejscowości Gorzyczki. Na dzień sporządzenia sprawozdania podstawowym przedmiotem działalności Otmuchów Logistyka Sp. z o.o. jest działalność w zakresie usług spedycyjnych.

### **Jedność Sp. z o.o.**

W dniu 2 listopada 2010 roku Spółka nabyła udziały w spółce Jedność Sp. z o.o. z siedzibą w miejscowości Wschowa. Jedność posiada status zakładu pracy chronionej nadany jej w 1997 roku. Podstawowym przedmiotem działalności Jedność Sp. z o.o. jest produkcja pellet na smaki i prażynki. W swojej ofercie posiada pellety ziemniaczane i zbożowe o różnorodnych kształtach, z naturalnymi dodatkami smakowymi bogatymi w błonnik pokarmowy, charakteryzujące się niską chłonnością tłuszczu oraz pellety wytwarzane z surowców ekologicznych. Jedność Sp. z o.o. jest jedynym wspólnikiem w spółce Aero Snack Sp. z o.o.

### **Przedsiębiorstwo Wyrobów Cukierniczych „Odra” S.A.**

PWC Odra S.A. należy do przedsiębiorstw cukierniczych. W obszarze działalności produkcyjnej PWC Odra S.A. zajmuje się produkcją karmelków twardych i nadziewanych, czekoladek nadziewanych, wyrobów czekoladowanych i w czekoladzie, chałwy, karmelek i gumek rozpuszczalnych.

### **Otmuchów Marketing Sp. z o.o.**

W dniu 25 października 2011r. ZPC Otmuchów S.A. nabyła 100% udziałów w firmie MW Legal 8 Sp. z o.o. z siedzibą w Warszawie. Następnie zmieniono siedzibę oraz nazwę spółki na Otmuchów Marketing. Otmuchów Marketing jest podmiotem, którego zadaniem jest realizowanie funkcji marketingowych dla wszystkich spółek w Grupie Kapitałowej.

### **Otmuchów Inwestycje Sp. z o.o.**

Przedmiotem działalności spółki jest doradztwo w zakresie prowadzenia działalności gospodarczej i zarządzania.

### **Aero Snack Sp. z o.o.**

Spółka, bezpośrednio podlegająca pod spółkę Jedność Sp. z o. o., której główny profil działalności to produkcja prażynek.





## 4.3. Akcjonariat

### 4.3.1. Akcjonariusze posiadający co najmniej 5% ogólnej liczby głosów

W okresie od dnia publikacji poprzedniego raportu kwartalnego tj. od dnia 6 listopada 2014 r. miała miejsce jedna zmiana w strukturze akcjonariuszy znaczących.

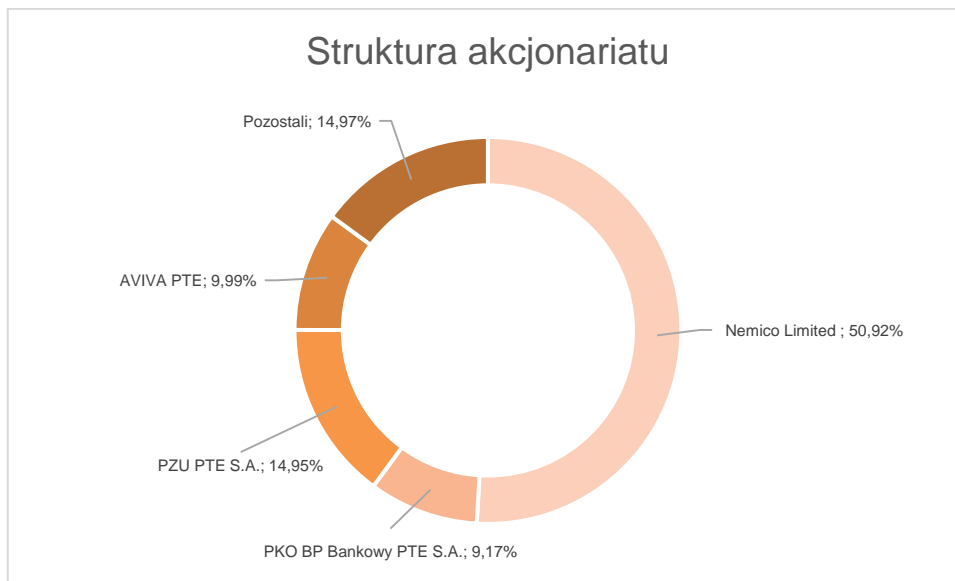
W dniu 23 grudnia 2014 roku Emitent otrzymał od XARUS Holdings Limited z siedzibą w Larnace (Cypr) oraz Nemico Limited z siedzibą w Larnace (Cypr) zawiadomienia o zmianie udziału w ogólnej liczbie głosów w Spółce w związku z rozliczeniem w dniu 22 grudnia 2014 r. transakcji dokonanej na podstawie umowy cywilnoprawnej zawartej w tym samym dniu pomiędzy ww. podmiotami. Na mocy ww. transakcji XARUS Holdings Limited zbył na rzecz Nemico Limited wszystkie posiadane akcje Spółki. W związku z zawarciem transakcji XARUS Holdings Limited nie posiada akcji Spółki, ani nie dysponuje udziałem w ogólnej liczbie głosów w Spółce a jednocześnie Nemico Limited posiada bezpośrednio 6.491.750 akcji Spółki uprawniających do takiej samej liczby głosów co stanowi 50,92% kapitału zakładowego i odpowiada takiemu samemu udziałowi w ogólnej liczbie głosów w Spółce.

XARUS Holdings Limited, jak również Nemico Limited są jednostkami odpowiednio pośrednio lub bezpośrednio zależnymi od Warsaw Equity Management S.A., a zatem transakcja dokonana została w obrębie Grupy Kapitałowej Warsaw Equity Management. Na szczycie struktury kapitałowej znajduje się spółka Warsaw Equity Management Sp. z o.o. Poniżej znajdują się podmioty niższego szczebla dominujące wobec Xarus Holdings Limited (podmioty bezpośrednio dominujące). Są to: Suenio Investments Sp. z o.o., Selfa Sp. z o.o., oraz Egmont Consulting Sp. z o.o.

Wykaz akcjonariuszy posiadających bezpośrednio lub pośrednio przez podmioty zależne, co najmniej 5 % ogólnej liczby głosów na walnym zgromadzeniu Spółki na dzień przekazania niniejszego rozszerzonego skonsolidowanego raportu kwartalnego za I kwartał 2015 roku, tj. na dzień 7 maja 2015 roku zawiera poniższa tabela oraz diagram:

Akcjonariusz	Liczba akcji/głosów przypadających z tych akcji	Udział w kapitale zakładowym / ogólnej liczbie głosów
Nemico Limited	6 491 750	50,92%
PKO BP Bankowy PTE S.A.	1 169 132	9,17%
PZU PTE S.A.*	1 905 552	14,95%
AVIVA PTE*	1 274 000	9,99%
Pozostali	1 907 816	14,97%
<b>Razem</b>	<b>12 748 250</b>	<b>100,00%</b>

\* stan posiadania na podstawie wykazu akcjonariuszy posiadających co najmniej 5% głosów na ZWZ Spółki w dniu 6 maja 2015 roku przekazany w raporcie bieżącym nr 14//2015 z dnia 6 maja 2015 roku.



W okresie od dnia publikacji poprzedniego raportu kwartalnego tj. od dnia 6 listopada 2014 r. miała miejsce jedna zmiana w strukturze akcjonariuszy znaczących.

#### 4.3.2. Akcje Emitenta w posiadaniu osób zarządzających i nadzorujących

Akcjonariusz	Funkcja	Ilość akcji wg stanu na dzień publikacji raportu za III kwartał 2014 r. tj. na dzień 6.11.2014 r.	Ilość akcji wg stanu na dzień publikacji raportu za I kwartał 2015 r. tj. na dzień 7.05.2015 r.
Mariusz Banaszuk	Przewodniczący Rady Nadzorczej	350	350

Pozostałe osoby zarządzające i nadzorujące nie posiadają na dzień 7 maja 2015 roku akcji Emitenta. W okresie od dnia publikacji rozszerzonego skonsolidowanego raportu za III kwartał 2014 tj. od dnia 6 listopada 2014 roku do dnia 7 maja 2015 roku osoby zarządzające i nadzorujące nie nabywały oraz nie zbywały akcji Emitenta. Dwóch członków Rady Nadzorczej posiada udziały w jednostce powiązanej ze Spółką – Warsaw Equity Management Sp. z o.o., która jest podmiotem pośrednio dominującym wobec ZPC Otmuchów (Warsaw Equity Management Sp. z o. o. posiada poprzez spółki zależne wchodzące w skład jego Grupy Kapitałowej 100 % udziałów w Nemico Limited będącym większościovym akcjonariuszem ZPC Otmuchów). Jacek Giedrojc oraz Witold Grzesiak posiadają w Warsaw Equity Management Sp. z o.o. po 854 udziały.

Osoby zarządzające i pozostałe osoby nadzorujące nie posiadają udziałów w jednostkach powiązanych.

Osoby zarządzające oraz nadzorujące nie posiadają uprawnień do akcji Emitenta, jak również w okresie od dnia publikacji rozszerzonego skonsolidowanego raportu za III kwartał 2014 tj. od dnia 6 listopada 2014 roku do dnia 7 maja 2015 roku nie nabywały oraz nie zbywały uprawnień do akcji Emitenta.



#### 4.4. Transakcje z podmiotami powiązаныmi

Wykaz pozostałych transakcji z podmiotami powiązаныmi zawiera tabela poniżej:

WYSZCZEGÓLNIENIE	I kwartał rok	transakcje		saldą	
		zakup od podmiotów powiązanych	sprzedaż dla podmiotów powiązanych	zobowiązania do podmiotów powiązanych	należności od podmiotów powiązanych
jednostka dominująca	2015	4 154	3 050	1 603	7 282
jednostka dominująca	2014	2 267	2 706	1 459	6 650
spółki zależne	2015	6 052	7 156	11 161	5 482
spółki zależne	2014	4 750	4 311	8 435	3 244
podmioty powiązane nie wchodzące w skład grupy	2015	150	2	59	1
podmioty powiązane nie wchodzące w skład grupy	2014	1	460	-	69

W I kwartale 2015 roku ZPC Otmuchów ani jednostki zależne nie zawarły żadnych transakcji pomiędzy podmiotami powiązаныmi na warunkach innych niż rynkowe.

#### 4.5. Udzielone poręczenia i gwarancje

W I kwartale 2015 r. ZPC Otmuchów ani jednostki zależne nie udzielały poręczeń kredytów, pożyczek oraz nie udzielały gwarancji łącznie jednemu podmiotowi lub jednostce zależnej od tego podmiotu, których wartość łączna stanowiłaby co najmniej 10% kapitałów własnych ZPC Otmuchów S.A.

#### 4.6. Wskazanie postępowań toczących się przed sądem, organem właściwym dla postępowania arbitrażowego lub organem administracji publicznej

Nie są prowadzone postępowania dotyczące zobowiązań albo wierzytelności Spółki lub jednostki od niej zależnej, których wartość stanowi co najmniej 10% kapitałów własnych ZPC Otmuchów S.A., jak również Spółka lub jednostka zależna nie jest stroną dwu lub więcej postępowań dotyczących zobowiązań oraz wierzytelności, których łączna wartość stanowi odpowiednio co najmniej 10% kapitałów własnych ZPC Otmuchów S.A.

#### 4.7. Inne informacje, które zdaniem Spółki są istotne dla sytuacji Spółki i Grupy Kapitałowej

Poniżej zaprezentowano inne informacje, które zdaniem Spółki są istotne dla oceny sytuacji kadrowej, majątkowej, finansowej, wyniku finansowego i ich zmian dla Spółki oraz Grupy Kapitałowej, oraz informacje, które są istotne dla oceny możliwości realizacji zobowiązań przez Spółkę i Grupę Kapitałową.



#### **4.7.1. Opis działalności w I kwartale 2015 roku**

W dniu 15 stycznia 2015 roku do Spółki wpłynęło postanowienie o dokonaniu w dniu 8 stycznia 2015 r. przez właściwy sąd wpisu zastawu rejestrowego do kwoty 44,2 mln zł ustanowionego na należnościach handlowych przysługujących Emitentowi od wskazanych dłużników. Przedmiotowy zastaw stanowi zabezpieczenie należności BNP Paribas Polska z tytułu zobowiązań Emitenta wynikających z kredytu w rachunku bieżącym udzielonego na podstawie aneksu do znaczącej umowy kredytowej z 15 grudnia 2014 r. O ustanowieniu ww. zastawu Spółka informowała w raporcie bieżącym 3/2015 z 16 stycznia 2015 r.

W dniu 24 lutego 2015 roku, nastąpiło ustalenie z LIDL Polska Sklepy Spożywcze Sp. z o. o. Sp. k. (Odbiorca) ogólnych warunków dotyczących produkcji oraz dostaw wyrobów cukierniczych dla Odbiorcy na 2015 rok. Szacowana wartość obrotów z Odbiorcą bazująca na powyższych ustaleniach w okresie od dnia publikacji niniejszego raportu bieżącego do końca 2015 roku wynosi ok. 19,6 mln zł. Dostawy wyrobów cukierniczych realizowane będą na rynek polski, słowacki, rumuński, bułgarski, chorwacki, węgierski, czeski oraz brytyjski. O ww. zdarzeniu Spółka informowała w treści raportu bieżącego nr 3/2015 z dnia 24 stycznia 2015 roku.

#### **4.7.2. Opis czynników i zdarzeń o nietypowym charakterze mających znaczny wpływ na osiągnięte wyniki finansowe w I kwartale 2015r.**

W okresie I kwartału 2015 roku nie wystąpiły żadne czynniki i zdarzenia o nietypowym charakterze, które mogły mieć wpływ na wyniki finansowe osiągnięte przez Emitenta.

#### **4.7.3. Informacje istotne dla oceny możliwości realizacji przez Spółkę i Grupę zobowiązań**

W ocenie Zarządu Jednostki Dominującej w najbliższym czasie nie wystąpią zagrożenia istotne dla możliwości realizacji zaciągniętych zobowiązań przez Spółkę oraz spółki zależne.

#### **4.8. Stanowisko wobec publikowanych prognoz**

Zarząd ZPC Otmuchów nie publikował prognoz tak jednostkowych, jak i skonsolidowanych wyników na 2015 rok.

#### **4.9. Czynniki, które będą miały wpływ na osiągnięte wyniki w perspektywie co najmniej kolejnego kwartału**

Rynek spożywczy w Polsce w ostatnich latach upodobił się do rynków Europy Zachodniej. Charakteryzuje się on obecnie równoległym występowaniem grupy marek globalnych oraz marek lokalnych uwzględniających wymagania konsumentów z danego regionu. Ciągłe wzrasta znaczenie marek prywatnych, w oparciu o które budowane są oferty produktowe między innymi dyskontów. Rozwój sieci sprzedaży i zwiększająca się skala ich działalności oraz coraz krótszy cykl życia produktów wymagają od tych podmiotów budowania długoterminowych relacji



ze stabilnymi finansowo i sprawdzonymi partnerami lokalnymi, mogącymi zapewnić właściwy standard i poziom produkcji oraz powtarzalną w długich seriach jakość produktów.

Zdaniem Zarządu Jednostki Dominującej, rynek marek prywatnych w Polsce, zgodnie z trendami wyznaczonymi w innych krajach europejskich, będzie ulegał dalszemu dynamicznemu wzrostowi. Będzie się to odbywać kosztem lokalnych marek.

Właściciele marek prywatnych uzupełniają ofertę produktów brandowych sprzedając produkty w innym przedziale cenowym. Firmy globalne skupiają się natomiast na zarządzaniu portfelem marek, delegując proces produkcji do lokalnych przedsiębiorstw charakteryzujących się większą elastycznością działań i efektywnością kosztową. Oba te trendy otwierają rynek dla efektywnych działań przedsiębiorstw wyspecjalizowanych w produkcji poszczególnych kategorii wyrobów. Jeżeli takie przedsiębiorstwa są w stanie zagwarantować wysoki standard produkcji, odpowiednie moce produkcyjne, wysoką oraz powtarzalną jakość wyrobów, stają się one pożądanymi i poszukiwanymi partnerami handlowymi korporacji globalnych.

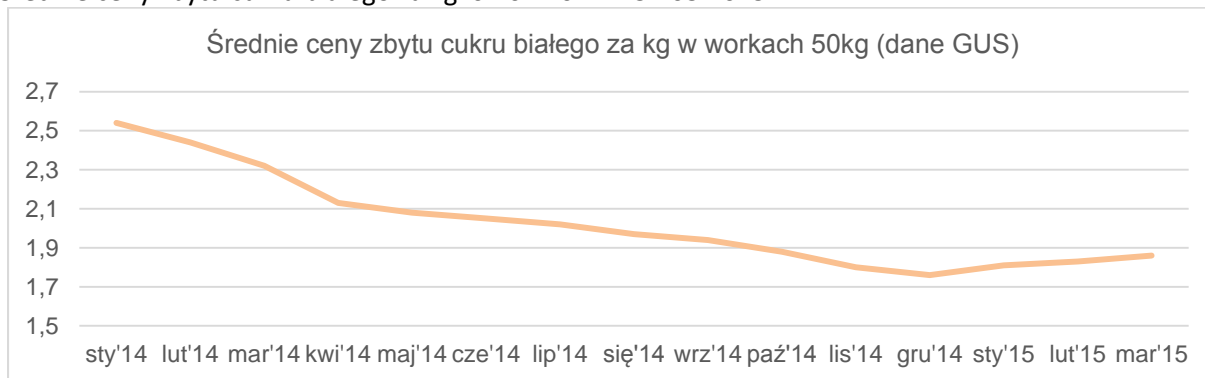
Grupa podąża za tymi trendami, stwarzając optymalne warunki współpracy dla odbiorców B2B. Doświadczenie Emitenta w obszarze private label i B2B oraz zwiększone w stosunku do ubiegłych lat moce produkcyjne dzięki:

- uruchomieniu nowej linii do produkcji żelek,
- akwizycji PWC ODRA i głębokiej restrukturyzacji procesów produkcyjnych.

#### 4.9.1. Niestabilność cen surowców

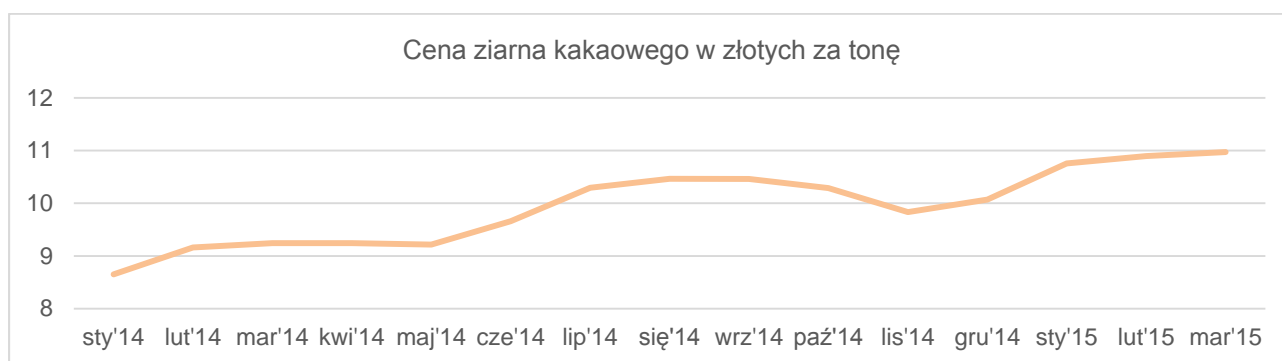
Spółki zabezpieczają się przed znaczącymi wzrostami łącząc kontraktowanie surowców z kilkumiesięcznym wyprzedzeniem z zakupami na rynku spot. Bieżące monitorowanie zapasów surowców oraz zmienności cen na rynkach, jak również zarządzanie długością kontraktów, ich wolumenem oraz walutą rozliczenia pozwala zredukować ryzyko wahań cen. Grupa stale analizuje rynek dostawców w celu podniesienia jakości dostawców, a tym samym oferowanych produktów.

Średnie ceny zbytu cukru białego za kg 01.01.2014 - 31.03.2015



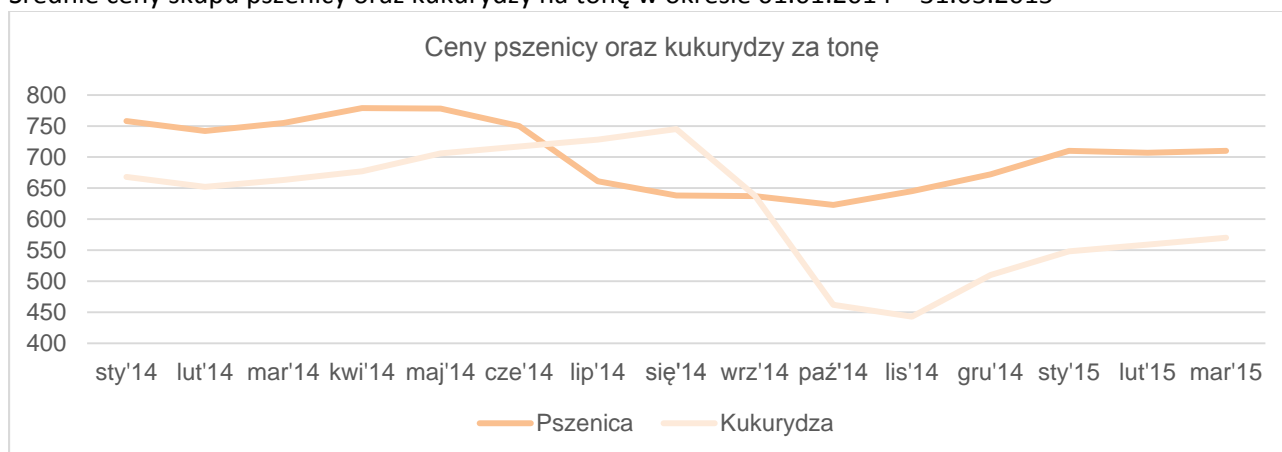
Źródło: <http://www.arr.gov.pl/>

Cena ziarna kakaowca 01.01.2014 - 31.03.2015



Źródło: <http://www.indexmundi.com/>

Średnie ceny skupu pszenicy oraz kukurydzy na tonę w okresie 01.01.2014 – 31.03.2015



Źródło: <http://www.arr.gov.pl/>

#### 4.9.2. Uzależnienie od głównego odbiorcy

Grupa współpracuje z największym swoim odbiorcą od wielu lat i współpraca ta jest korzystna dla obu stron. Grupa dostarcza głównemu odbiorcy produkty w ramach stałego asortymentu lub też w ramach pojedynczych akcji in-out. Zmiana polityki największego odbiorcy w odniesieniu do stałego asortymentu, ilości i wartości realizowanych akcji in-out jak również w zakresie dywersyfikacji dostawców może w sposób istotny wpłynąć w przyszłości na wyniki Grupy.

Udział głównego odbiorcy w pierwszym kwartale roku 2015 w przychodach ze sprzedaży ogółem wyniósł 36,6% i w stosunku do roku ubiegłego zmniejszył się o 3,1 punktu procentowego (w pierwszym kwartale roku 2014 wartość ta wyniosła 39,7%). Spadek udziału głównego odbiorcy w porównywanych okresach był spowodowany głównie wysoką bazą roku 2014 oraz polityką różnicowania dostawców.

Grupa prowadzi ciągłe działania zmierzające do dywersyfikacji struktury odbiorców, poprzez:

- zwiększenie sprzedaży eksportowej,
- zwiększenie sprzedaży do sieci handlowych w tym w szczególności do sieci poza granicami kraju,
- pozyskanie nowych klientów z sektora B2B,
- rozwój własnych produktów w segmentach niszowych,
- rozwój produktów pod markami własnymi spółek zależnych.



### 4.9.3. Zapisy umów z kontrahentami

Zapisy umów z głównymi kontrahentami Grupy są obostrzone postanowieniami dotyczącymi kar umownych za nieprzestrzeganie przez Spółki postanowień tych umów oraz mogą powodować możliwość zapłaty kar umownych m.in. w poniższych przypadkach:

- w przypadku niedostępności produktów,
- w przypadku niezgodności jakości produktów z zamówioną specyfikacją,
- w przypadku dostarczenia innym odbiorcom produktów będących przedmiotem umowy z głównymi odbiorcami Grupy,
- w przypadku każdej zmiany w zakresie składników i sposobu produkcji produktów objętych umową,
- za opóźnienia w dostawie zamówionych produktów,
- w przypadku dostarczenia towaru niezgodnego z wymogami prawa,
- w przypadku ujawnienia informacji objętych ochroną.

W przypadku wystąpienia wyżej wymienionych zdarzeń wartość kar może osiągnąć poziom od kilkudziesięciu tysięcy do kilku milionów złotych. Konieczność zapłaty tego typu kar mogłaby mieć negatywny wpływ na działalność finansową Grupy.

Grupa zbudowała swoją pozycję rynkową na dobrych kontaktach z kontrahentami, powtarzalnej jakości produktów, wysokim standardzie produkcji (certyfikat produkcji według standardów BRC), optymalnej logistyce i terminowości dostaw. W dotychczasowej historii spółki przypadki zapłaty kar umownych w wyniku niedotrzymania zobowiązań wynikających z zapisów umów z kontrahentami były sporadyczne i w sensie finansowym nie były znaczące.

Zdaniem Zarządu Jednostki Dominującej ryzyko istotnego wpływu kar umownych wynikających z umów z kontrahentami na wyniki Grupy jest niewielkie.

### 4.9.4. Ryzyko cen towarów

Dostawcy, z którymi współpracuje Grupa muszą spełnić szereg warunków. Najważniejsze z nich to udokumentowane posiadanie i stosowanie systemów jakościowych typowych dla przemysłu spożywczego (Haccp, BRC) oraz pozytywne przejście audytu jakościowego i dokumentacyjnego przeprowadzone przez pracowników działów kontroli jakości Spółek. Ważnym czynnikiem jest również ugruntowana pozycja na rynku jako wieloletni dostawca surowców w kraju lub za granicą oraz wysoka kultura organizacyjna przedsiębiorstwa. Dział Zakupów na bieżąco analizuje rynek i podejmuje decyzje o kontraktacji z uwzględnieniem aktualnej sytuacji rynkowej. Kontrakty surowcowe zawierane są na podstawie dostępnych planów sprzedaży/zapotrzebowania na surowce na określony okres czasu. Zawierane są pisemnie i uwzględniają ilość, cenę oraz okres obowiązywania co zabezpiecza Grupę przed zmianami cen. Dla strategicznych surowców kontrakty zawierane są najczęściej jednocześnie z dwoma dostawcami, aby uniknąć ryzyka braku surowca spowodowanym nieprzewidywalnymi zdarzeniami.



#### **4.9.5. Ryzyko stopy procentowej**

Narażenie Grupy na ryzyko wywołane zmianami stóp procentowych dotyczy przede wszystkim długoterminowych zobowiązań finansowych. Wszystkie formy finansowania działalności są oparte o zmienną stopę procentową bazującą na stawce WIBOR. Zarząd Jednostki Dominującej na bieżąco monitoruje sytuację związaną z decyzjami Rady Polityki Pieniężnej, mającymi bezpośredni wpływ na rynek stóp procentowych w kraju.

#### **4.9.6. Ryzyko kredytowe**

Spółki z Grupy zawierają transakcje wyłącznie z renomowanymi firmami posiadającymi zdolność kredytową. Wszyscy klienci, którzy pragną korzystać z kredytów kupieckich, poddawani są procedurom weryfikacyjnym na wstępie oraz cyklicznym w trakcie trwania współpracy. Ponadto, dzięki bieżącemu monitorowaniu stanów należności, narażenie Spółek na ryzyko nieściągalnych należności jest nieznaczne. Dodatkowo Grupa obniża ryzyko poprzez ubezpieczenie należności z tytułu dostaw i usług u jednego z wiodących ubezpieczycieli. W procesie oceny ryzyka kredytowego brane pod uwagę są różne scenariusze zaburzeń wpływu należności.

W odniesieniu do innych aktywów finansowych Spółek, takich jak środki pieniężne i ich ekwiwalenty, aktywa finansowe dostępne do sprzedaży, ryzyko kredytowe Spółek powstaje w wyniku niemożności dokonania zapłaty przez drugą stronę umowy, a maksymalna ekspozycja na to ryzyko równa jest wartości bilansowej tych instrumentów. W Spółkach nie występują istotne koncentracje ryzyka kredytowego.

#### **4.9.7. Ryzyko związane z płynnością**

Kierownictwo Grupy Kapitałowej monitoruje ryzyko braku funduszy przy pomocy narzędzia okresowego planowania płynności. Narzędzie to uwzględnia terminy wymagalności zapadalności zarówno inwestycji jak i aktywów finansowych (np. konta należności, pozostałych aktywów finansowych) oraz prognozowane przepływy pieniężne z działalności operacyjnej. Celem Grupy jest utrzymanie równowagi pomiędzy ciągłością, a elastycznością finansowania, poprzez korzystania z rozmaitych źródeł finansowania takich jak kredyty w rachunku bieżącym, kredyty inwestycyjne, umowy leasingu finansowego oraz umowy dzierżawy z opcją zakupu.

#### **4.9.8. Ryzyko kursów walut**

Duże wahania kursów walut mogą mieć istotny bezpośredni lub pośredni wpływ na ceny wielu surowców i opakowań jak również na przychody z kanału eksportowego. Grupa, jeśli tylko to możliwe, nabywa surowce i opakowania w PLN. W niektórych przypadkach jednak kontraktowanie surowców w PLN jest utrudnione.

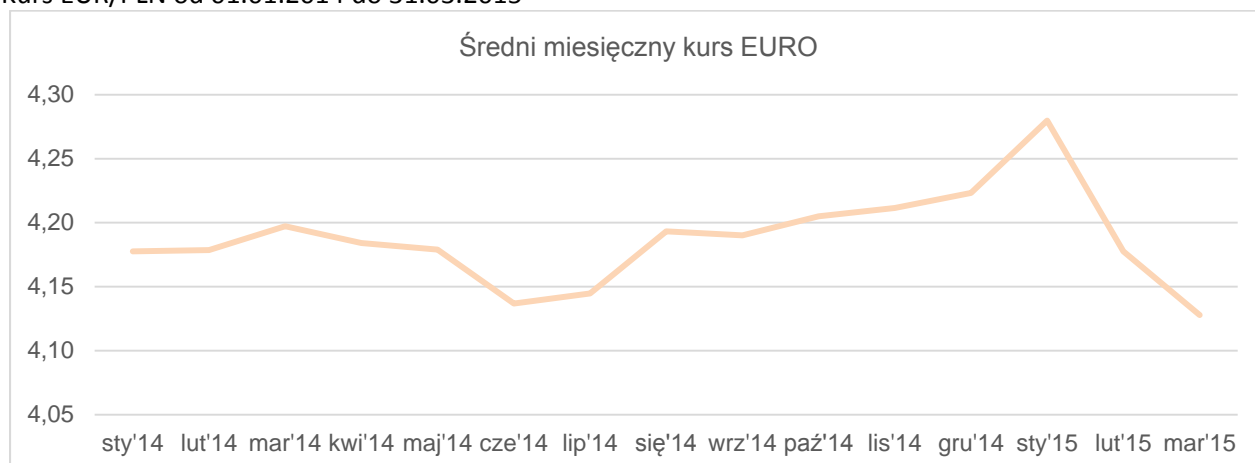
Grupa minimalizuje ryzyko z tytułu zmienności kursów walut poprzez:

- intensyfikację eksportu,
- zawieranie w ograniczonym zakresie terminowych transakcji walutowych,
- kalkulowanie w cenie wyrobów gotowych otwartej ekspozycji walutowych.





Kurs EUR/PLN od 01.01.2014 do 31.03.2015



Źródło: [www.nbp.pl](http://www.nbp.pl)

#### 4.9.9. Ryzyko koncentracji zadłużenia

Bank BNP Paribas S.A. jest wiodącym kredytodawcą Grupy Kapitałowej Otmuchów od wielu lat. Obustronna współpraca opiera się na zaufaniu czego potwierdzeniem jest zawarcie umowy cash pooling. Zdaniem Zarządu koncentracja zadłużenia w jednej instytucji finansowej nie stanowi istotnego ryzyka w aspekcie zarządzania Spółką i istnieje niewielkie ryzyko ewentualnych trudności w pozyskiwaniu kredytowania w przyszłości.

#### 4.10. Inne informacje istotne dla oceny sytuacji Emitenta.

W opinii Zarządu Spółki nie występują inne niż opisane w niniejszym raporcie informacje istotne dla oceny sytuacji kadrowej, majątkowej, finansowej, wyniku finansowego i ich zmian, oraz informacje, które są istotne dla oceny możliwości realizacji zobowiązań przez Spółkę i Grupę.



Podpisy osób uprawnionych do reprezentacji Spółki

Mariusz Popek

Prezes Zarządu

Jarosław Kapitanowicz

Wiceprezes Zarządu

Bartłomiej Bień

Wiceprezes Zarządu

**Zakłady Przemysłu Cukierniczego**

**„Otmuchów” S.A.**

**ul. Nyska 21**

**48-385 Otmuchów**

**Tel. +48 77 431 50 83, 431 51 10**

**Fax +48 77 431 50 85**

**[zpc@zpcotmuchow.pl](mailto:zpc@zpcotmuchow.pl)**

